

# 附件 1：规划说明书

# 禄市华蓥山农文旅融合片区 旅游发展专项规划

(2022年-2035年)

规划说明书

成都鸿蒙途景旅游规划设计有限公司

2022年6月

# 目 录

第一章 规划总则 .....	1	5.7 低效用地“旅游化”利用 .....	28
1.1 华蓥概况 .....	1	第六章 旅游用地规划 .....	29
1.2 规划背景 .....	1	6.1 旅游功能区划分 .....	29
1.3 规划依据 .....	2	6.2 用地容量和需求 .....	30
1.4 规划意义 .....	3	6.3 旅游用地布局规划 .....	32
1.5 范围期限 .....	3	6.4 旅游基础与服务设施用地 .....	34
1.6 规划衔接 .....	3	6.5 旅游综合用地平衡 .....	35
第二章 综合评价 .....	7	6.6 供地模式 .....	36
2.1 区域环境评估 .....	7	第七章 旅游环境整治提升规划 .....	37
2.2 本底资源评估 .....	9	7.1 组建专业化管理团队 .....	37
2.3 发展条件评估 .....	10	7.2 创新社区参与模式 .....	37
2.4 综合评价结论 .....	11	7.3 强化旅游市场配套机制 .....	37
第三章 规划定位与目标 .....	12	第八章 实施保障 .....	37
3.1 游客规模预测 .....	12	8.1 旅游营销体系 .....	37
3.2 规划发展思路 .....	12	8.2 旅游发展效益评价 .....	38
3.3 规划发展战略 .....	12	8.3 支撑保障 .....	38
3.4 规划定位 .....	12	附件 1: 禄市片区旅游发展重点项目库 .....	40
3.5 规划目标 .....	13		
3.6 旅游发展总体格局 .....	13		
3.7 旅游产品战略规划 .....	14		
第四章 旅游产品体系规划 .....	15		
4.1 旅游产品供给体系规划 .....	15		
4.2 重点旅游功能区规划 .....	15		
4.3 旅游商品规划 .....	21		
4.4 精品旅游线路规划 .....	21		
第五章 旅游基础服务设施规划 .....	21		
5.1 旅游基础与公共服务设施体系建设 .....	21		
5.2 旅游交通规划 .....	21		
5.3 旅游公共服务设施规划 .....	23		
5.4 市政基础设施规划 .....	25		
5.5 防灾减灾规划 .....	26		
5.6 旅游环境保护规划 .....	26		

## 第一章 规划总则

### 1.1 华蓥概况

#### 1.1.1 基本概况

华蓥市位于四川盆地东部、华蓥山中段西麓，是四川省的东大门，县域面积 463.57 平方公里，辖 3 街 8 镇 1 乡，30 个社区、79 个建制村，常住人口约 27.23 万人。2020 年华蓥市地区生产总值 171.2 亿元，三次产业比为 9.2:48.5:42.3。旅游业蓬勃发展，现已建成国家 4A 级旅游景区 1 个、3A 级旅游景区 2 个、2A 级旅游景区 1 个、省级旅游度假区 1 个、省级生态旅游示范区 1 个。

#### 1.1.2 片区划分

2021 年，为优化资源配置、重塑县域经济地理版图、促进新型城镇化和乡村振兴发展，强化规划对乡村地区高质量发展的引领作用，全面落实省委、省政府关于做好两项改革“后半篇”文章决策部署，进行片区（经济区）划分，华蓥市以禄市镇、高兴镇为中心镇，形成 3 大片区，分别为华蓥市山水公园城乡融合片区、禄市华蓥山农文旅融合片区、高兴川渝边界同城融圈产业合作片区。

本次规划为禄市华蓥山农文旅融合片区，包括禄市镇、永兴镇、华龙街道、天池镇、红岩乡 3 镇 1 街道 1 乡，面积 153.13 平方公里，定位为成渝双城经济圈丘陵乡村振兴样板、生态避暑休闲胜地。

### 1.2 规划背景

#### 1.2.1 国家层面

十九届五中全会及 2022 年中央一号文件《中共中央 国务院关于做好 2022 年全面推进乡村振兴重点工作的意见》指出，以习近平新时代中国特色社会主义思想为指导，全面推进乡村振兴、巩固拓展脱贫攻坚成果同乡村振兴有效衔接。华蓥市在顺利实现小康基础上，应探索出一条脱贫攻坚与乡村振兴有机结合的发展新路径。

2019 年 5 月，中共中央 国务院印发《关于建立国土空间规划体系并监督实施的若干意见》要求，全面建立全国统一、责权清晰、科学高效的国土空间规划体系，构建国土空间开发保护新格局，国土空间规划体系推动乡村振兴。

#### 1.2.2 省级层面

2021 年 11 月，清华书记在统筹推进全省乡村国土空间规划编制和两项改革“后半篇”文章工作会议上讲话强调，坚定以习近平新时代中国特色社会主义思想为指导，全面贯彻落实党中央大政方针和省委决策部署，统筹发展与安全、开发与保护，紧扣“按实际划分片区，按片区编制规划，按规划优化布局、配置资源”的方向路径，科学编制乡村国土空间规划，做深做实两项改革“后半篇”文章，大力推动乡村全面振兴和县域经济高质量发展，为新型城镇化奠定重要基础，不断提升全省基层治理体系和治理能力现代化水平。

2022 年 5 月，文化和旅游部、国家发改委、重庆市人民政府、四川省人民政府联合印发《巴蜀文化旅游走廊建设规划》提出构建“双核、三带、七区、多线”的空间格局。华蓥市位于大华蓥—明月山红色旅游与绿色康养协同发展区，要求发挥华蓥山、明月山红色文化资源和自然生态资源优势，协同联动四川广安、达州（开江、大竹、渠县）和重庆梁平、垫江、忠县、丰都、长寿等地，用好明月山绿色发展示范带、川渝高竹新区、合广长（合川、广安、长寿）环重庆中心城区经济协同发展示范区平台，重点发展红色旅游、生态旅游、康养旅游、山地避暑等。华蓥位于成渝地区双城经济圈发展主轴，是建设成渝地区双城经济圈重要节点城市、川渝合作协同融合发展示范区，积极融入巴蜀文化旅游走廊建设，激活城乡融合要素活力。

#### 1.2.3 市级层面

2022 年广安市委市政府印发《关于加快文化旅游产业高质量发展的实施意见》提出，加快广安文化旅游产业高质量发展，全力建设文化强市旅游强市。致力于将华蓥山打造成为川渝地区生态康养旅游名山，建设全国美好山居生活样板，全力争创国家级旅游度假区、5A 级景区。

《广安市国民经济和社会发展第十四个五年规划和二〇三五年远景目标纲要》提出，广安加快建设红色旅游胜地，突出邓小平故里和华蓥山两大红色旅游品牌，逐步把广安建成四川红色旅游国际形象展示窗口和全国重要红色旅游目的地。推进全域旅游发展，建设打造一批文旅融合发展示范园区、文旅精品景区、乡村旅游重点镇等，培育新兴旅游业态、促进文旅融合发展。

#### 1.2.4 县级层面

2022 年 1 月，华蓥市第十一届委员会第三次全体会议强调：要全面实施“同城融圈”战略，深入开展对渝合作，全力打造精品组团，加快推动互联互通，争当“同城融圈”的先行者。要全面实施“优镇兴乡”战略，推进县域片区划分引领高质量发展。

促进脱贫攻坚与乡村振兴有效衔接，加快“美丽华蓥·宜居乡村”建设步伐，争当“优镇兴乡”的排头兵。同时提出要做响做亮华蓥山旅游品牌。

### 1.3 规划依据

#### 1.3.1 法律法规

1. 《中华人民共和国城乡规划法》（2019年修正）；
2. 《中华人民共和国旅游法》（2018年修订版）；
3. 《中华人民共和国环境保护法》（2014年修订版）；
4. 《中华人民共和国环境影响评价法》（2018年修订版）；

#### 1.3.2 国家标准

1. 《风景名胜区分类标准》（CJJ/T 121-2008）；
2. 《风景名胜区公共服务营销平台》（CJ/T 425-2013）；
3. 《风景名胜区公共服务自助游信息服务》（CJ/T 426-2013）；
4. 《旅游资源分类、调查与评价》（GB/T 18972-2017）；
5. 《旅游厕所质量等级的划分与评定》（GB/T 18973-2016）；
6. 《休闲露营地建设与服务规范》（GB/T 31710.1-2015）；

#### 1.3.3 行业标准

1. 《旅游特色街区服务质量要求》（LB/T 024-2013）；
2. 《风景旅游道路及其游憩服务设施要求》（LB/T 025-2013）；
3. 《绿道旅游设施与服务规范》（LB/T 035-2014）；
4. 《自行车骑行游服务规范》（LB/T 036-2014）；
5. 《景区最大承载力核定导则》（LB/T 034-2014）；
6. 《旅游发展规划实施评估导则》（LB/T 041-2015）；
7. 《自驾游管理服务规范》（LB/T 044-2015）；
8. 《旅游演艺服务与管理规范》（LB/T 045-2015）；
9. 《旅游休闲示范城市》（LB/T 047-2015）；
10. 《国家绿色旅游示范基地》（LB/T 048-2016）；
11. 《国家蓝色旅游示范基地》（LB/T 049-2016）；
12. 《国家人文旅游示范基地》（LB/T 050-2016）；
13. 《国家康养旅游示范基地》（LB/T 051-2016）；

14. 《旅游民宿基本要求与评价》（LB/T 065-2019/XG1-2021）；
15. 《生态露营地建设与管理规范》（LY/T 2791-2017）；
16. 《农产品质量安全追溯操作规程通则》（NY/T 1761-2009）；
17. 《旅游休闲街区等级划分》（LB/T 082-2021）；

#### 1.3.4 地方标准

1. 《四川省旅游基本信息资源规范》（DB51/T 591-2012）；
2. 《四川省农家乐/乡村酒店旅游服务质量等级划分与评定》（DB51/T 976-2009）；
3. 《旅游景区质量等级提升要求》（DB51/T 2140-2016）；
4. 《游客高峰时段旅游景区应对要求》（DB51/T 2141-2016）；
5. 《旅游景区安全防护设施基本规范》（DB51/T 2312-2017）；
6. 《旅游景区突发事件（事故）应急救援指南》（DB51/T 2313-2017）；
7. 《自驾游营地等级划分与评定》（DB51/T 2142-2016）；
8. 《四川省乡村旅游强县（市、区）评定标准（试行）》；
9. 《四川省乡镇级旅游规划导则（试行）》；
10. 《四川省全域旅游规划导则（试行）》；
11. 《全域旅游发展规划编制技术规范》；
12. 《四川省乡村旅游特色乡（镇）评定标准（试行）》；
13. 《四川省乡村旅游精品村寨评定标准（试行）》；
14. 《四川省乡村旅游特色业态评定标准（试行）》；
15. 《四川省乡村旅游（含农业旅游示范点）质量等级评定标准（试行）》；

#### 1.3.5 其他文件

1. 《四川省“十四五”文化和旅游发展规划》；
2. 《巴蜀文化旅游走廊建设规划》；
3. 《广安市“十四五”文化和旅游发展规划》；
4. 《华蓥市国土空间规划（2020-2035年）》在编；
5. 《华蓥市“十四五”文化和旅游发展规划》；
6. 《华蓥市“十四五”综合交通运输发展规划》；
7. 《华蓥市全域旅游发展总体规划》（2018—2030年）；
8. 《华蓥山旅游文化区总体规划》（2014—2025年）；
9. 《四川华蓥山国家森林公园总体规划（2018-2027年）》；
10. 《华蓥市文化和旅游资源普查报告》；
11. 2022年华蓥市人民政府工作报告；

12. 其他相关规划级政策文件。

1.4 规划意义

**助力两项改革，优化旅游资源配置。**围绕“优化资源配置”，盘活用好镇村公有资产和乡镇机构编制等资源。抓紧开展资产清查，分层分类制定盘活方案，不断提高综合利用效率。围绕“增强服务能力”，着力优化镇村便民服务、农村公共服务等布局。

**衔接国土空间总体规划，推进禄市片区旅游业高质量发展。**《规划》有效衔接和细化禄市乡镇国土空间总体规划中旅游方向内容；对禄市片区旅游空间保护、开发、利用等作出具体安排；推进禄市乡镇级片区旅游业高质量发展。

**实现华蓥全域旅游高质量发展。**编制华蓥市山水公园城乡融合片区旅游发展专章规划、禄市华蓥山农文旅融合片区旅游发展专项规划、高兴川渝边界同城融圈产业合作片区旅游发展专章规划，促进华蓥全域旅游高质量发展。

1.5 范围期限

1.5.1 规划范围

规划范围为禄市片区全域，辖1街道3镇1乡6社区28村；包含禄市镇、华龙街道、永兴镇、天池镇、红岩乡5个镇(乡/街道)行政管辖范围，规划面积为153.13平方公里。

1.5.2 规划期限

本次与国土空间总体规划保持一致，规划目标年为2035年，近期一般为5年。规划期限为2022年—2035年，近期为2022—2025年，中期为2026—2030年，远期为2031—2035年。

1.6 规划衔接

1.6.1 《四川省“十四五”文化和旅游发展规划》

(1) 发展布局

优化文化和旅游发展布局，构建“一核、五带、十大、四廊”的文化旅游发展布

局。

“一核”：成都文化旅游发展核心区。

“五带”：联动发展环成都文化旅游经济带、川南文化旅游经济带、川东文化旅游经济带、川西文化旅游经济带、攀西文化旅游经济带，将泸州、绵阳、南充、广安、达州、雅安、松潘县城打造为区域旅游中心城市。

“十大”：大九寨、大峨眉、大熊猫、大遗址、大香格里拉、大贡嘎、大竹海、大蜀道、大灌区、大草原。

“四廊”：巴蜀文化旅游走廊、长征红色旅游走廊、茶马古道历史文化走廊、西南民族特色文化产业带。

(2) 深化旅游业供给侧结构性改革

**大力发展高端度假旅游产品：**培育创建国家级旅游度假区广安华蓥山旅游度假区等。

**推进大众旅游：**其中体育旅游推出蜀道马拉松、广安红色国际马拉松赛等精品赛事。

**开拓精品旅游线路：**秦巴山地康养度假旅游线以大蜀道品牌和大巴山山地风光、革命老区红色旅游为主题，串联广元、巴中、达州、广安；嘉陵江山水人文旅游线以嘉陵江流域自然生态、人文历史和田园风光为主题，灵活串联广元、南充、广安。

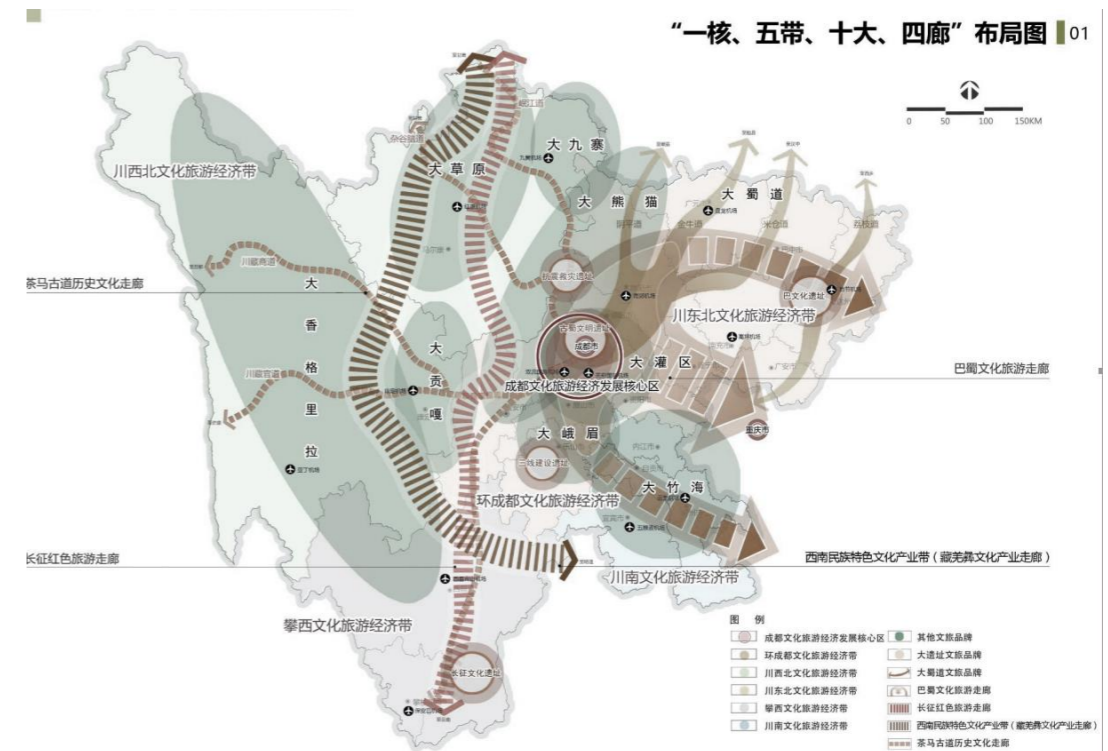


图 1-1 四川省文化和旅游规划布局图

### 1.6.2 《广安市“十四五”文化和旅游发展规划》

#### (1) 发展目标

到 2025 年，建设全国康养休闲度假目的地、红色教育新高地、民俗风情展演地取得突破进展，基本建成文化强市旅游强市。

#### (2) 规划结构

构建“两核一区三带”发展格局。

“两核”：小平故里世界级旅游目的地、华蓥山川渝地区生态康养旅游名山。片区涉及华蓥山川渝地区生态康养旅游名山，大力发展康养度假、红色旅游、生态观光、精品民宿、研学旅行、山地运动等业态，争创国家级旅游度假区、5A 级景区。

“一区”：广安城旅融合发展集聚区。

“三带”：渠江近郊休闲旅游带、嘉陵江山水文化旅游带、明月山绿色发展示范带。片区涉及渠江近郊休闲旅游带，依托渠江两岸历史人文、农旅融合资源，串联沿线景区景点，开发历史文化旅游产品，发展近郊休闲旅游。



图 1-2 广安市文旅发展结构规划图

### 1.6.3 《中共广安市委 广安市人民政府关于加快文化旅游产业高质量发展的实施意见》（广委发【2022】12 号）

2022 年广安市委印发《中共广安市委 广安市人民政府关于加快文化旅游产业高质量发展的实施意见》提出，全力塑造一批知名特色文旅品牌，集中打响做亮邓小平故里和华蓥山两大核心旅游品牌；聚力做强邓小平故里世界级旅游目的地和华蓥山川渝地区生态康养旅游名山；致力将华蓥山打造成为川渝地区生态康养旅游名山，打造

广安主城区最美天际图，建设全国美好山居生活样板地，全力争创国家级旅游度假区、5A 级景区；优化整体开布局，丰富文旅业态产品，完善基础配套实施。

### 1.6.4 《华蓥市国土空间规划》（2020 年-2035 年）（在编）

#### (1) 构建区域发展新格局方面

打造成渝双城经济圈丘陵乡村振兴样板、生态避暑休闲胜地。

#### (2) 文旅首位产业发展方面

红岩文旅亮美乡镇建设项目，推动石林景区、梨香花海景区、黑龙峡漂流景区、海棠博览园提档升级。

#### (3) 优化城镇空间格局方面

强化以禄市、华龙、天池、红岩等 4 个乡镇（街道）为主的北翼乡村振兴示范区

#### (4) 构建互联互通交通网络方面

配合建成国省干线及经济干线 S204、广安市官盛新区至华蓥市永兴镇（渠江五桥）、S406、G660、G244、天池湖环湖路旅游公路、红岩乡片区旅游公路以及片内互联互通道路升级。

#### (5) 防洪抗旱工程建设方面

加快红岩、高兴、天池等现代化标准集中式供水工程建设，天池湖等重要水源地环境治理保护，加强城市备用水源地建设保护。

#### (6) 产业体系发展方面

按照“产区变景区、田园变公园、产品变商品”思路，突出建基地、创品牌、搞加工，大力发展蜜梨主导产业，油樟、花卉、生猪三大优势产业和葡萄、中药材、草食性畜禽、山地蔬菜四大特色产业，推动三产深度融合发展。

### 1.6.5 《华蓥市县域内片区划分方案》

科学选择中心镇，分析区域关联，以禄市、高兴为中心镇，划分为禄市华蓥山农文旅融合片区、华蓥市山水公园城乡融合片区、高兴川渝边界同城融圈产业合作片区三大片区。华蓥市共形成 23 个村级片区、23 个中心村，其中禄市片区划定 11 个村级片区、11 个中心村。

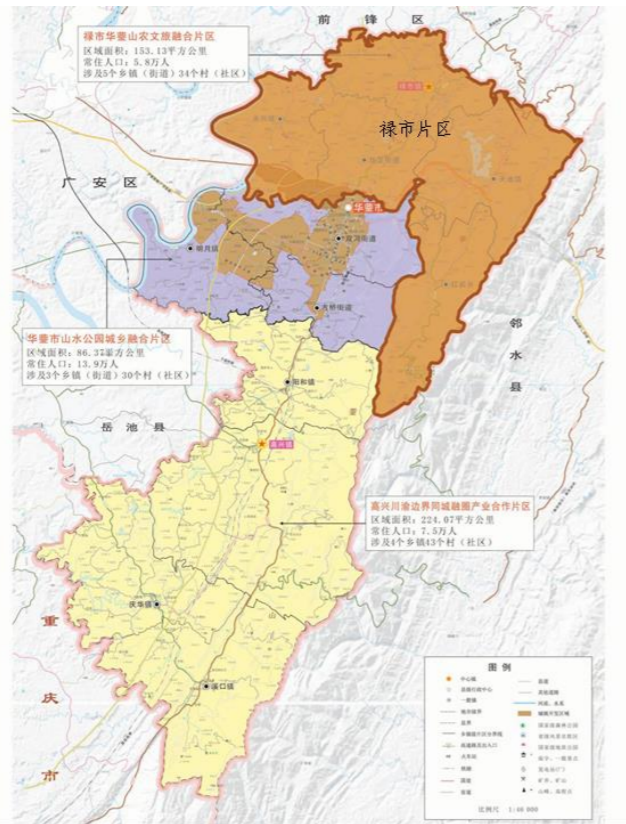


图 1-3 华蓥市片区划分图

发挥红色、南宋、三线、佛教、民俗等五大文化优势，用活华蓥山、渠江水两大资源，联动发展农业、工业、商贸、康养、交通五大“旅游+”资源，培育红色旅游、文化旅游、生态旅游、产业旅游四大旅游产品，加快旅游资源开发整合，抓实旅游品牌建设，增强旅游产业核心竞争力，做大做强全市文旅产业。

**做靓精品旅游路线。**积极对接重庆渝北区、沙坪坝区，共推“白公馆—渣滓洞—小平故居—华蓥山”精品红色旅游路线，打造西部红色文化旅游融合发展示范区。积极对接绵阳、达州等地，共建三线军工旅游环线。

**加快景区景点建设。**推动石林景区提档升级、华蓥山生态康养避暑旅游度假区建设，将华蓥山打造成为集文化体验、生态观光、休闲娱乐、研学教育、避暑度假、体育运动于一体具有区域影响力的复合型生态文化旅游目的地。

### 1.6.7 《华蓥市“十四五”文化和旅游发展规划》

#### (1) 发展定位

坚持亮山亮水亮文化，擦亮“红岩故里，山水华蓥”文化旅游品牌，充分发挥毗邻重庆的区位优势，积极融入成渝地区双城经济圈和巴蜀文化旅游走廊建设，立足“华蓥山”核心品牌优势，利用好全市文化和旅游资源普查最新成果，加强文旅资源梳理，挖掘、提升特色文旅资源，统筹市域文旅资源开发与利用，努力把华蓥市打造成为：  
成渝地区生态避暑休闲胜地  
西部红色旅游胜地

#### (2) 空间结构

构建“一城一山一水三片区”文旅发展新格局。

“一城”：即华蓥城区，打造休闲文化旅游名城。

“一山”：即华蓥山，打造康养避暑旅游目的地。重点打造华蓥山生态康养避暑

旅游度假区、**皤然山八卦沱景区**、**黑龙峡旅游景区**、**大熊猫生态旅游景区**等山区景点，高品质规划建设华蓥山居民宿产业集群，配套建设旅游公路、旅游廊道、旅游厕所、骑游步道等基础设施，开发森林康养、避暑养生、山地运动、红色研学等旅游产品，打造休闲避暑、生态宜居、康养旅游华蓥山。

“一水”：即渠江水，打造最美生态休闲渠江画廊。打造集休闲农业、运动康养、养生宜居、文化娱乐于一体的田园康养度假目的地，建设成为四川省乡村振兴发展样本。

“三片区”：即蜜梨花卉休闲度假区、葡萄产旅融合示范区、文化创意体验区。片区位于万亩蜜梨花卉休闲度假区，依托广安蜜梨度假村、海棠博览园、百万玫瑰·成长田园、阡陌紫薇花谷等花果产业基础，根据不同花卉水果景观特色，植入不同文化

### 1.6.6 《华蓥市国民经济和社会发展第十四个五年规划和二〇三五年远景目标纲要》

#### (1) 发展格局

构建“一核引领、两翼驱动、全域协同”县域发展新布局。

“一核引领”：打造以双河、华龙、古桥、永兴、明月等 5 个乡镇（街道）为主的**城市核心区**，重点建设华蓥老城、蓥西新城，华蓥山经开区、高铁滨江新区，发挥龙头引领和辐射带动作用。

“两翼驱动”：以高兴、阳和、溪口、庆华等 4 个乡镇为主的**南翼对渝合作（制造）园区**，以禄市、华龙、天池、红岩等 4 个乡镇（街道）为主的**北翼乡村振兴示范区**。禄市镇作为北翼核心镇。

“全域协同”：坚持点面结合、多点发力，支持各乡镇（街道）立足资源禀赋，发挥比较优势，协同打造竞相发展的活力板块。

#### (2) 推进文旅兴市建设

力争到 2025 年，成功创建国家全域旅游示范区和天府旅游名县。

**提升旅游核心竞争力。**通过做实学生研学、干部培训、纪念场馆三大红色载体、

体验主题，引入花卉民宿、乡村度假酒店、主题山庄、乡居社区等度假业态，打造产业景观突出、体验活动多样、度假接待设施齐备的乡村旅游度假区。

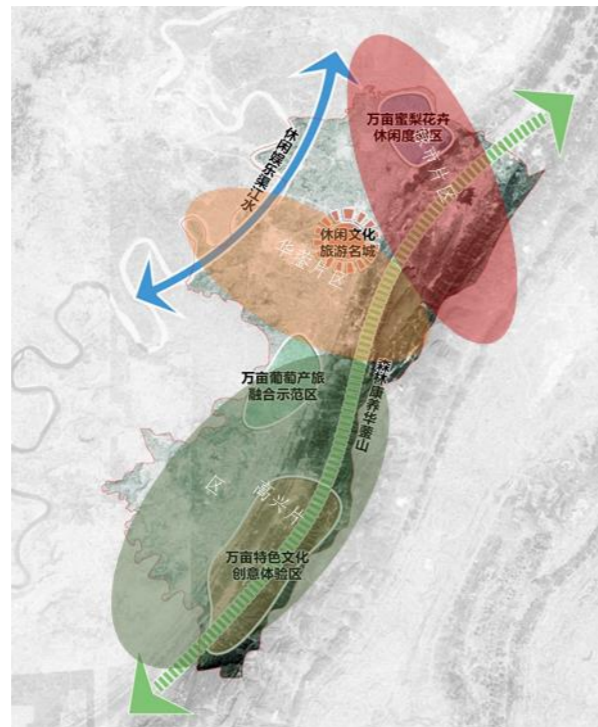


图 1-4 华蓥市“十四五”文旅发展格局图

### 1.6.8 《华蓥市全域旅游发展总体规划》（2018—2030年）

#### (1) 规划定位

立足于国际的客源、世界的平台，以红色文化为人文华蓥的文化引领，以华蓥山的生态地质为世界的风景，以巴蜀特色田园为中国川东美丽乡村的典范，以红色、生态、健康、美丽、避暑胜地为定位，打造以“华蓥山”为走向世界的品牌，形成山地度假龙头产品、田园休闲重点支撑产品，并在两大旅游产品基础上，复合以红色文化为引领的华蓥文化体验产品，将华蓥市建设成为华蓥山·国际山地休闲度假旅游目的地。

#### (2) 发展目标

建设全域旅游示范区、全国休闲农业与乡村旅游示范市、国内知名康养旅游胜地、资源型城市产业转型升级示范区、国际著名的山地休闲度假旅游目的地城市。

#### (3) 规划空间结构

构建“两门户·三通道·两片区”全域旅游开发格局

“两门户”：华蓥文化国际旅游城、溪口文创商业特色小镇；

“三通道”：广-华-邻同城旅游发展轴、山前旅游发展轴、岳-华乡村旅游发展轴；

“两片区”：华蓥山山地度假旅游发展片、华蓥山现代田园休闲旅游发展片。

#### (4) 片区建设重点

以研学度假、山水度假、休闲田园为主题，建设红色石林、天池湿地花海及花果田园三大旅游集聚区。

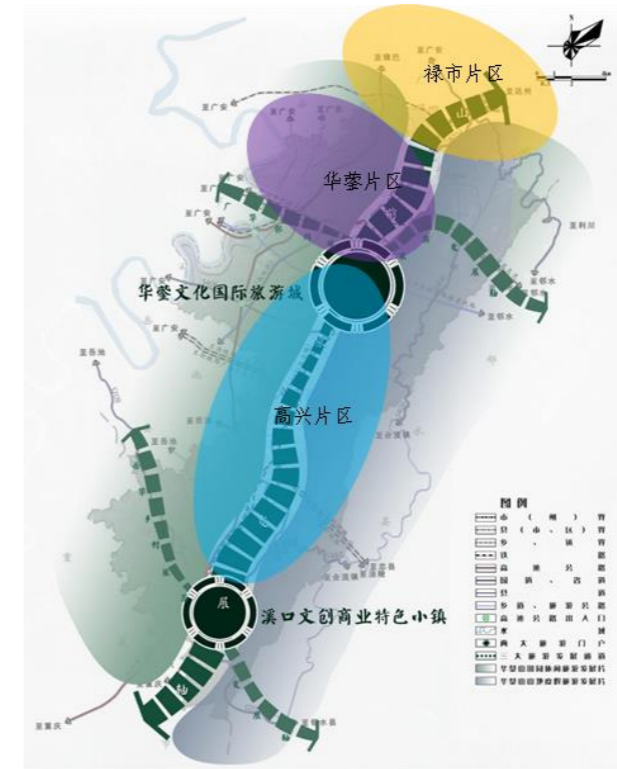


图 1-5 华蓥市全域旅游空间布局规划图

### 1.6.9 规划衔接小结

禄市片区积极衔接上层次规划，以休闲度假体验、田园观光、红色旅游为主导方向，带动片区发展。

序号	规划名称	主要内容	禄市片区规划衔接内容
1	《华蓥市国土空间规划》（2020—2035年）	打造成渝双城经济圈丘陵乡村振兴样板、生态避暑休闲胜地。	红岩文旅亮美乡镇建设项目，推动石林景区、梨香花海景区、黑龙峡漂流景区、海棠博览园提档升级
2	《华蓥市县域内片区划分方案》	以禄市、高兴为中心镇，划分三大片区	打造成渝双城经济圈丘陵乡村振兴样板、生态避暑休闲胜地 禄市片区划分 11 个村级片区，11 个中心村

3	《广安市“十四五”文化和旅游发展规划》	构建市域“两核一区三带”文旅深度融合发展新格局	打造华蓥山川渝地区生态康养旅游名山，大力发展康养度假、红色旅游、生态观光、等业态，争创国家级旅游度假区、5A级景区
4	《中共广安市委广安市人民政府关于加快文化旅游产业高质量发展的实施意见》	集中做响做亮邓小平故里和华蓥山两大核心旅游品牌，聚力做强华蓥山川渝地区生态康养旅游名山，连片发展建设渠江近郊休闲旅游带，规划建设“红色文化展陈馆、生态文化研学馆、川东民俗博物馆”	做响华蓥山核心旅游品牌，聚力做强华蓥山川渝地区生态康养旅游名山，连片发展建设渠江近郊休闲旅游带，规划建设“红色文化展陈馆、生态文化研学馆、川东民俗博物馆”
5	《华蓥市国民经济和社会发展第十四个五年规划和二〇三五年远景目标纲要》	积极创建国家全域旅游示范区和天府旅游名县	禄市片区打造成集文化体验、生态观光、休闲娱乐、研学教育、避暑度假、体育运动于一体具有区域影响力的复合型生态文化旅游目的地
6	《华蓥市“十四五”文化和旅游发展规划》	建设成渝地区生态避暑休闲胜地、西部红色旅游胜地	涉及万亩蜜梨花卉休闲度假区，华蓥山森林康养带、渠江休闲娱乐带均穿过该片区
7	《华蓥山全域旅游发展总体规划》（2018—2030年）	打造华蓥山·国际山地休闲度假旅游目的地	片区建设花果田园、天池湿地花海、红色石林三大旅游集聚区

## 第二章 综合评价

### 2.1 区域环境评估

#### 2.1.1 区位条件分析

华蓥市是四川省的东大门，片区位于华蓥市北部，是成都 2.5 小时经济圈和重庆 1 小时经济圈的交汇地带。距离重庆市主城区 1 小时车程，成都市主城区 3 小时车程。

片区作为红岩精神的重要承载地，北连广安，南连重庆，是川陕渝红色旅游区的红色旅游精品线的必经之地。将依托巴蜀文化旅游走廊的建设，打造“大华蓥-明月山红色旅游与绿色康养协同发展区”。

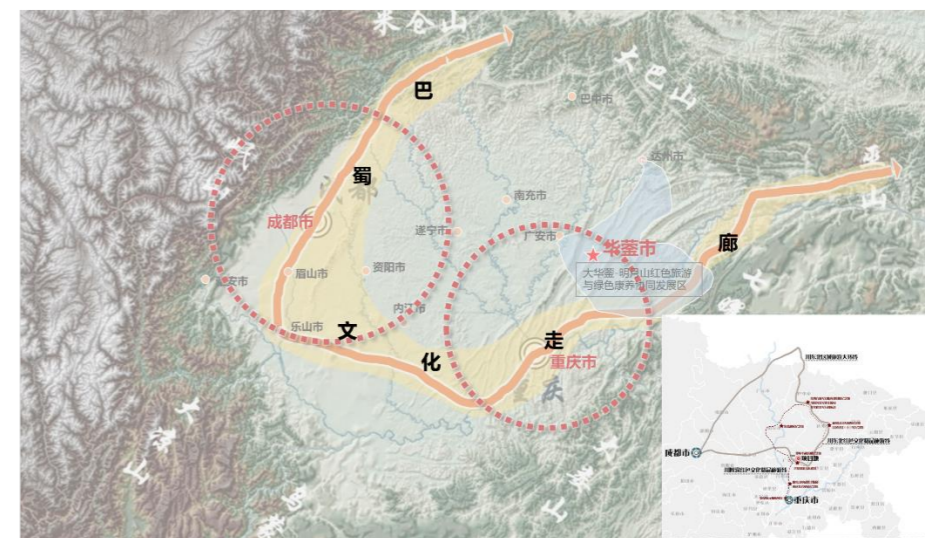
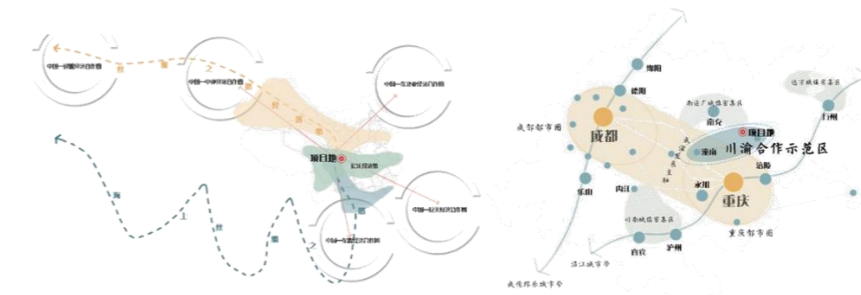


图 2-1 区位分析图

### 2.1.2 交通条件分析

片区区域互动交通格局清晰，对外旅游交通体系完善，条件良好；高铁建设与机场通航，将极大改变片区对外交通条件，但区域内部交通能级亟待提升，交通联系有待加强。

片区内部公路网密度约 1.09km/km<sup>2</sup>，其中，片区内农村公路约达 129.82 公里（其中县道约 29.75 公里，乡道约 100.7 公里），农村公路里程约占总公路里程的 78.76%，高速及国省干线里程仅约 35 公里。

片区内乡镇之间缺少直达干线，路网结构不优、通行能力不畅。

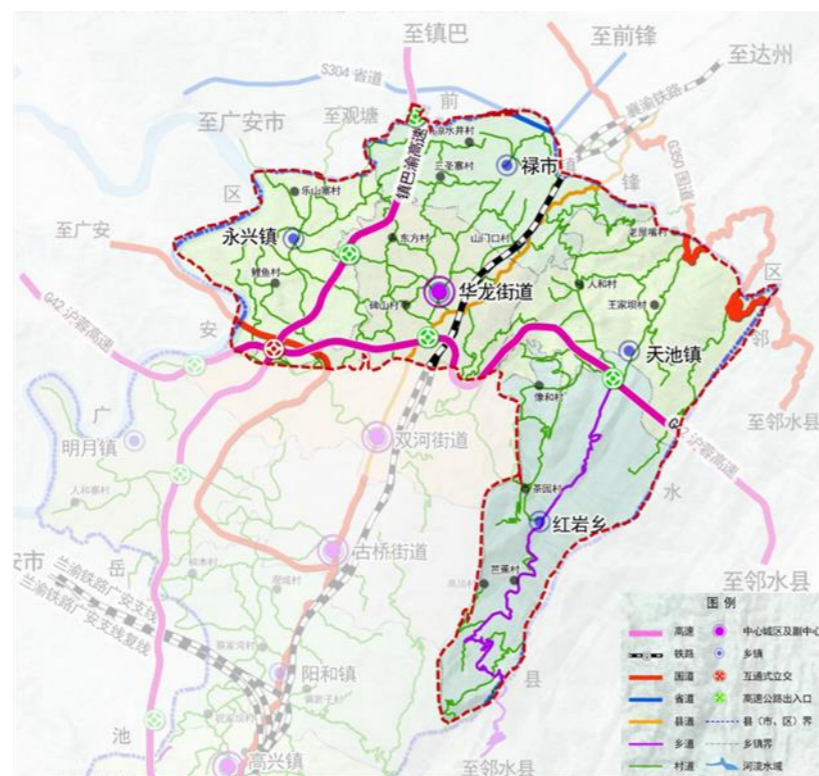


图 2-2 片区交通条件分析图

### 2.1.3 市场评估

#### 1、旅游总体趋势

旅游热度复苏，以短时游、近郊游为主。

2020 年受新冠疫情影响，四川省接待旅游总人数为 45132.01 万人次，接待国内游客共 45107.4 万人次，与国内旅游总收入为 7170.1 亿元。

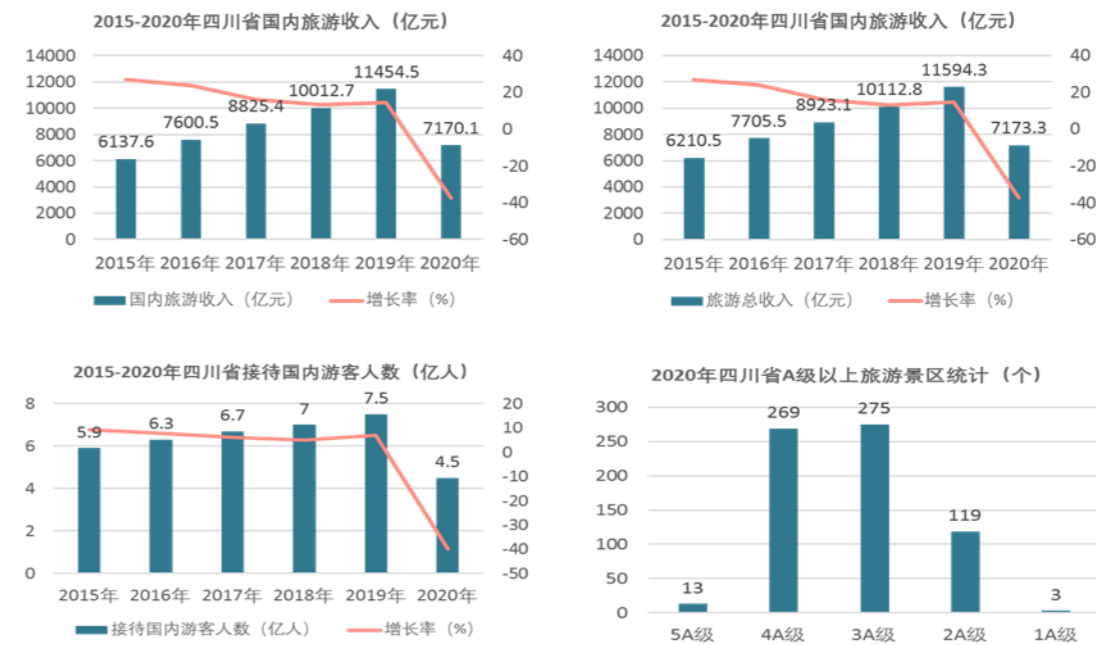


图 2-3 四川省旅游市场分析图

疫情以来跨省旅游人数及旅游收入呈下降趋势，近郊游、微度假成为大众旅游的首选方式。全市接待游客有 70% 是自驾自助游和短途游，大部分短途游的游客选择交通通达性好、基础设施完善、停车位足、承载量大的景区成为游客热点。

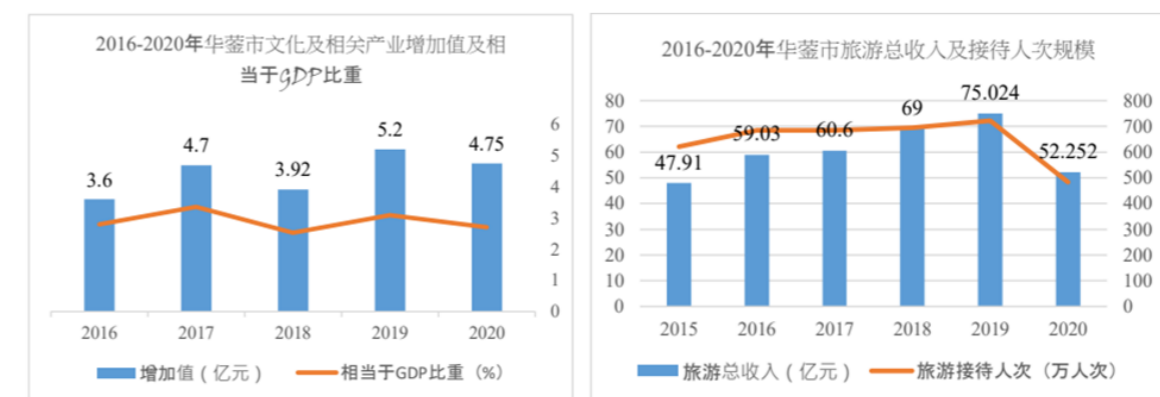


图 2-4 2016-2020 年华蓥市文旅产业发展情况

乡村旅游经济效益显著提高。2019 年，全国休闲农业接待游客 32 亿人次，营业收入超过 8500 亿元。下一步，乡村休闲旅游业要优化升级，不断丰富业态类型，不断提升服务水平。到 2025 年，年接待游客人数超过 40 亿人次，经营收入超过 1.2 万亿元。

乡村旅游已成旅游市场的“热点”。近些年，城郊或乡村成为都市人远离“城市喧嚣，放松身心”的选择。与此同时，受疫情影响，游客越来越倾向于慢节奏、短周

期、近距离的出游方式，对安全、健康、舒适等旅游体验也更加看重。

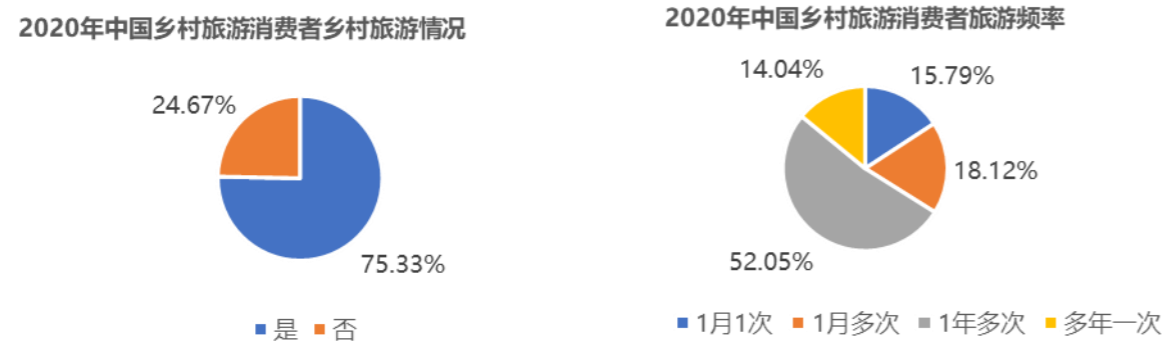


图 2-5 乡村旅游发展热度分析

## 2、区域旅游市场分析

据重庆市第七次全国人口普查主要数据可知，重庆市城区人口 2112 万；另外，成都常住人口突破 2 千万，将为华蓥带来两个千万级优质客源。

重庆市民出游以自驾游为主，偏向于家庭、亲朋好友组团出游，且旅游消费较高，人均花费在千元以上的人群比例过半；重庆市民出游目的以休闲放松为主，猎奇探险与文化熏陶占比也较高。重庆作为夏季高温城市，避暑需求明显，是暑期避暑游客的主要来源地之一，偏爱山地、森林避暑。

成都市民总体偏好休闲度假和生态观光。成都居民的主要人均旅游消费集中在 500-1000 元，比例为 58.9%。受旅游消费影响，选择省内和临近省内的居民数达 68.3%。因此，成都居民旅游目的地首选四川省内及周边省市。

## 3、专项市场分析

**红色旅游：**现阶段，红色旅游的发展大格局已形成。全国红色旅游已经形成了 12 个“重点红色旅游景区”，其中四川有 2 个（川西和川东北），占全国的 18%，30 条“红色旅游精品线路”四川有 5 条和 100 个“红色旅游经典景区”四川有 5 处。

华蓥市红色旅游市场依托于广安携手重庆、贵阳、遵义推出三省市四城市红色之路，同时与井冈山、延安、西柏坡等 10 个红色旅游城市抱团打造红色旅游“圣地”，这将为华蓥市红色旅游市场带来极大的发展契机。

**康养度假：**随着人们对健康生活的重视，“大健康”产业正快速迈入新一轮的增长。作为把旅游业和“大健康”产业结合的康养旅游，拥有着良好的市场环境，是发展空间巨大的蓝海市场。2016-2020 年，我国康养旅游的市场规模将呈现快速增长的态势，年复合增长率有望达到 20%，2020 年市场规模达到 1000 亿元左右。

**乡村旅游：**随着生产生活秩序逐步恢复，城乡居民被抑制的需求将持续释放，乡村旅游成为新形势下人们外出游玩的首选方式。2020 年 1-8 月，中国休闲农业与乡村旅游接待人数达 12.07 亿人，休闲农业与乡村旅游收入达到 5925 亿元。

华蓥市乡村旅游客源主要以华蓥本市、广安市及周边大城市为主要客源市场；出游时间多选择周末；出游频率高但是停留时间稍短；主要目的是回归大自然，欣赏乡村田园风光，体验乡村生活和乡村民情、风俗。

**生态旅游：**以生态旅游为基础的康养度假旅游市场极具潜力，生态旅游为区域发展提供强大的需求拉力；中国生态旅游发展应国际生态旅游市场发展潮流，以保护为前提，加强生态旅游资源开发利用与管理，对接生态旅游市场需求，强化国内生态旅游产品的市场吸引力。

华蓥山拥有独特的生态资源，华蓥山旅游区、华蓥黄花梨度假村、阳和偏岩子新村等地都是游客生态旅游观赏度假的首选之地。

**亲子旅游：**根据从中国旅游研究院近期发布的暑期旅游预测报告显示，依然有近九成受访家庭有意向亲子游，六成以上的家庭表示愿意带孩子出行 2 次以上，近三成的家庭表示愿意出行 3 至 4 次。同程网发布的《中国居民亲子旅行消费报告 2020》也显示，整体消费趋势方面，随着亲子游市场认知度的持续提高，亲子游逐渐成为我国居民家庭的“刚需”，尤以寒暑假的消费需求最为旺盛。

## 2.2 本底资源评估

### 2.2.1 生态资源

片区内生态资源丰富，河流水系密布，森林、水系、田园构成“山江合围、两湖点缀、河渠密布”的独特生态环境基底。

**水资源：**一江两湖两河——渠江、天池湖、跃进水库、清溪河、胡家河。渠江是长江支流嘉陵江左岸最大支流，作为华蓥市北部片区主要干流由北至南流经华蓥西侧。天池湖、跃进水库，天池湖位于海拔 640 多米华蓥山中段的群峰之间，湖形如环，湖面积 2.6 平方公里，是川东地区面积最大的岩溶湖泊。与天山天池、长白山天池并称为全国三大天池，素有“小西湖”之称。2012 年，划为饮用水源地，水质常年稳定在 II 类及以上。跃进水库位于华蓥市华龙街道境内，水库总库容 105.11 万立方米，设计灌溉面积 5000 亩，是一座以防洪为主，兼顾农田灌溉、养殖等综合效益的小（一）型水利工程。清溪河、胡家河，皆为渠江支流。由清溪河、胡家河为主动脉分出的干渠、支渠、毛渠构成了纵横交错的地表径流系统。

**山林资源：**华蓥山是川中丘陵和川东平行岭谷的天然界山，生态气候环境十分优越，区内植被覆盖率高达 95% 以上，年平均气温 17-22℃，是不可多得的“天然氧吧”，为国家森林公园、国家地质公园。华蓥山旅游区为国家 AAAA 级旅游景区，华蓥石林是中国海拔最高的山岳型石林，以富集的生态资源和石林景观为主。这里的石林不

像云南石林那样奇险，也不像桂林石林那样暴露，而是将自己的秀美风姿隐于丛林之中，以清、雅、隐、奇独秀天下，石林与森林镶嵌融为一体，形成典型的林中林景观，为我国西南岩溶良性生态景观之代表，具有极高的科研价值和观赏价值。高登山、千年一吻、竹海……

**田园资源：**华蓥市西部，华蓥山下为紫色土区（包括永兴、明月、禄市、华龙、双河、古桥、庆华等部分村组），以耕地为主，地形起伏较小，海拔在 250-400m。土壤先天肥力较高，胶体品质好，宜种性广，是华蓥粮油主产区。西部良好的土壤条件，孕育了华蓥丰饶的物产和浓郁的田园风情，为大力发展休闲旅游、乡村旅游提供了良好的基础条件。

### 2.2.2 文化资源

**红色文化：**1948 年秋，中共川东临时工作委员会组建起“西南民主联军川东纵队”，在华蓥山地区发动了华蓥山武装起义。华蓥山是红岩精神的发祥地，是解放战争时期川东地下党领导的华蓥山游击队的革命根据地。

**南宋文化：**褒先寺是川东地区规模最大、保存最完好的南宋古建筑群，具有很高的政治、经济、军事、艺术、文化价值，现为省级文物保护单位。

**三线文化：**20 世纪 60 年代中期，为应对风云变幻的国际形势，党和国家作出开展“三线建设”建立后方战略基地的重大决策。根据中央的战略决策，华蓥山区被列为三线建设重点之一。

**川东民俗：**华蓥民俗文化种类丰富，生动地传承了华蓥的民间习俗（如生产习俗、生活习俗、礼仪习俗、节日习俗）、宗教文化以及社会风尚。华蓥民俗文化异彩纷呈，先后被四川省、广安市、华蓥市评为“非遗”的就有 29 个。

**文物保护单位：**片区内现有各级文物保护单位 13 处，其中：省级文物保护单位 2 处，分别为褒先寺、国营华光仪器厂旧址；市级文物保护单位 2 处，分别为麻院寺、三台寨；县级文物保护单位 9 处，分别为落鸿渡石刻、永兴天主教堂、造甲沟白氏墓、陈家湾陈氏墓、西山寺、转转岩石刻、仙城桥、天池湖公园、德星桥。

### 2.2.4 旅游资源

依据《华蓥市文化和旅游资源普查报告》，片区内共有旅游资源 436 个，其中自然资源 166 个、人文资源 270 个，其中优良级自然资源 70 个，优良级人文资源 64 个。

### 2.2.5 特色品牌

拥有华蓥山旅游区（国家 AAAA 级旅游景区）、峨凤岭森林农庄（国家 AAA 级

旅游景区）、君兰天下生态文化园（国家 AAA 级旅游景区）、广安蜜梨度假村（国家 AA 级旅游景区）4 个 A 级景区品牌；拥有华蓥山国家森林公园、华蓥山国家地质公园、华蓥山省级风景名胜区、天池湖国家水利风景区 4 个风景名胜资源。

### 2.2.6 农业产业资源

形成万亩蜜梨、万亩油樟、千亩花卉等三大特色农业板块，其中“广安蜜梨”为国家地理标志保护产品；蜜梨产业主要分布在禄市镇（老基地）和华龙街道（新基地），面积分别为 18957 亩、4056 亩。蜜梨园区成功创建了省五星级现代农业园区。油樟产业主要分布在华龙街道，面积 11000 亩，油樟园区已纳入省五星级现代林业园区培育范围。花卉产业主要分布在禄市镇，面积 4000 亩，海棠博览园成功创建全省十大花卉产业基地。

## 2.3 发展条件评估

### 2.3.1 产业发展条件

片区内产业条件中，第一、三产业基础较好，以蜜梨、花卉、油樟、脆李、血橙、生态旅游、乡村旅游为主导产业，人均消费相对偏高，但是高质量文化产品和服务有效供给不足；产品种类相对单一，客源市场覆盖面窄。

第一产业，以农业种植为基础，发展特色产业品牌。梨现代农业园区成功创建省五星级现代农业园区，海棠博览园成功创建省级花卉产业园区，油樟产业园成功创建省级现代农业（林业）示范园区。

第三产业，以山地观光、乡村休闲为主。建成投运华蓥山旅游区提档升级、黑龙峡旅游景区、三线文化主题公园、城北公园、华蓥山 21 号公路等重大项目。积极开展乡村旅游廊道建设，全力打造峨凤岭森林农庄、君兰天下生态文化园、渠江画廊、广安蜜梨度假村、海棠博览园等乡村旅游景区景点。

### 2.3.2 政策环境评估

华蓥市对发展文化和旅游业较为重视，有利于推动旅游发展；但政策措施还有待完善和提升，尚未建立完善的全域旅游领导机制，相应的产业规划、综合监管、政策协调、旅游经济运行检测等职能综合协调不足，旅游综合执法配合力度不足。旅游业相匹配的管理机构、人员和机制现状较差，亟待完善。现状旅游市场已基本形成良好的市场秩序，为旅游发展提供了良好的平台。

### 2.3.3 地形地貌评估

片区位于四川盆地川东平行岭谷区的华蓥山中段西麓，境内海拔在 206~1704m 之间，片区内西部低丘广布，地势偏低，东部以山地为主，地势较高。西部低丘地区建设适宜性较好。

### 2.3.4 基础设施及公共服务设施条件评估

#### 1、基础设施评估

交通条件——道路网络骨架基本形成，旅游集散服务体系尚不健全，景区内道路有待提升，旅游公交尚未形成系统；

市政设施——片区市政服务体系基本建立，基本满足旅游发展需求，部分设施需要提升；

旅游住宿——片区内以非星级饭店、农家乐和乡村酒店为主，主要集中在红岩乡，住宿设施类型相对较少，提供服务档次以中档大众游客为主；

旅游厕所——片区内景区已配备旅游厕所，但部分仍存在卫生不达标等情况，需要按照景区等级，完善提升配置；

旅游标识——旅游标识系统主要分布于华蓥市城区至华蓥山旅游区、华蓥市城区至禄市镇道路沿线，以及石溪路、广华北路、广华大道、城区东西环线、高速路出入口等区域。

#### 2、公共服务设施评估

旅游咨询服务——居民公共服务体系、集散咨询服务体系、导游导览系统、智能化公共服务体系等不完善；

文化服务设施——公共文化服务设施三级服务体系不完善，同级设施档次参差不齐，部分设施设备陈旧老化，高品质设施缺乏。

### 2.3.5 发展适宜性评估

通过 GIS 叠加旅游资源、交通、土地利用、坡度、坡向、用地条件等因子，同时扣除禁止建设区（主要包括永久基本农田、生态敏感区、河流）和城镇开发边界范围，最终得出禄市片区内旅游适宜性用地约 63.24 平方公里，其中高度适宜占比约 19.33%，旅游开发潜力较大、旅游开发高度适宜性用地集聚在红岩乡、天池镇和禄市镇。

## 2.4 综合评价结论

片区文旅资源众多、生态环境良好，拥有山地-丘陵多样的地形，乡村旅游资源具有一定特色。文化资源标识强，形成以红色为引领的复合四大文化内涵，承载了南宋文化、近现代红色历史文化、三线文化、川东北民俗文化，丰富的历史文化在此汇聚，形成了华蓥独特的璀璨文化。旅游产业基础较好依托区域内突出的花卉、蜜梨、油樟等产业资源，为片区未来项目发展提供了深厚的产业基础

为有效推进片区旅游产业高质量发展，结合现有产品创新度不高、旅游空间不足、基础和公共服务设施薄弱等问题，要进一步加强旅游资源的利用和转化结合片区发展定位，策划旅游产品和文旅消费场景；同时，要进一步完善旅游要素配套，结合镇区、村庄环境整治补足基础设施短板，提升旅游公共服务设施水平，满足主客共享需求；此外，还需要进一步落实旅游空间，结合旅游发展适宜性评估划定旅游功能区，对接用地指标，创新供地模式，有效推进旅游重大项目。

### 第三章 规划定位与目标

#### 3.1 游客规模预测

##### 3.1.1 预测依据

- 综合考虑广安市华蓥市“十三五”旅游业增长趋势及“十四五”旅游业发展规划。
- 华蓥市禄市片区的景区分布特点、景区景点的可进入性及环境容量。
- 国内外市场的发育程度和拓展潜力以及保护区规划后预期的游客增长率。
- 以华蓥市 2019 年游客量（722 万人）和旅游总收入（75 亿元）为依据，禄市华蓥山农文旅融合片区游客量按整个华蓥市数据减半原则预测。
- 综合新冠疫情影响，2020 年和 2021 年旅游数据不纳入考虑。

##### 3.1.2 预测规模

禄市片区旅游规模预测				
行业目标	指标	2025 年	2030 年	2035 年
旅游产业	旅游总收入	45 亿元	56.25 亿元	70.31 亿元
	旅游接待人次	433.2 万人次	541.5 万人次	676.88 万人次
	游客人均逗留时间	1.5 天	2.0 天	2.5 天

#### 3.2 规划发展思路

**因地制宜、四态融合。**坚持生态优先绿色发展，注重业态、形态、生态、文态“四态合一”，加快建设业态高端的旅游功能区。

**龙头吸引、彰显特色。**做强龙头项目，塑造核心品牌，凸显产业能级效应，带动全域产业发展做亮街镇。全域布局精品项目，整合资源，做强吸引。

**塑造品牌、产业赋能。**推动农旅、文旅融合，培育做强乡村旅游与农业、工业、商贸、康养、教育、体育等领域深度融合，全力打造融合工业化、商业化的现代旅游+产业链。

**错位发展、互联互通。**进一步融入重庆-成都旅游区。通过成渝经济区营销联盟、

景点联网、服务互通等实现区域互补共同发展、合作共赢、规划融合、产业融合一盘棋发展。

#### 3.3 规划发展战略

**多规合一，探索文旅新模式。**融合禄市片区“多规合一”下的相关专项核心内容，形成片区“一本规划、一张蓝图”，建设集“避暑度假、研学教育、生态观光、山地运动”等为一体的山地运动休闲旅游景区。

**创新产业，重塑旅游新业态。**统筹城乡发展，打造更富有吸引力的消费场景、更高质量的产品创意和服务，推动文旅进一步融合，带给消费者更丰富的旅游新业态选择。

**文旅融合，构筑旅游新格局。**推进文化铸魂、发挥文化赋能作用，禄市片区打造一批富有文化底蕴的旅游景区、度假区，打造一批文化特色鲜明的国家级旅游休闲街区。

**配套完善，提升旅游新服务。**以增强“旅游公共服务能力”和“游客满意度”为重点，着力实施设施、环境、服务等提升工程，以公共服务“软实力”的提升。加快国家全域旅游示范区、天府旅游名县的建设步伐。

**保障有力，助力旅游新发展。**健全旅游综合保障体系，加强对旅游业发展的统筹规划，积极推动文化和旅游在更广范围、更深层次、更高水平上融合发展。

#### 3.4 规划定位

##### 3.4.1 发展定位

落实国家乡村振兴战略，抢抓成渝地区双城经济圈和巴蜀文化旅游走廊建设，立足“华蓥山”核心品牌优势，整合片区自然生态、农业产业、红色文化、南宋文化、民俗文化等资源，规划“一轴、两翼、四片”的旅游产业发展格局，培养山地生态度假、田园休闲、文化体验等旅游产品，提升禄市片区文旅产业发展能级，力争建设成为：

**川渝知名生态避暑休闲度假胜地**  
**西部红色旅游胜地**

### 3.4.2 目标定位

借势华蓥市乡村振兴战略发展契机，以良好的生态本底、资源禀赋、农业产业为基础，以“华蓥山”为核心引领，按照“产业兴旺、生态宜居、乡风文明、治理有效、生活富裕”的总体要求，联动山上山下发展，对全域乡村的空间形态、产业布局、生态保护、基础设施、公共服务等全面规划，构建禄市片区产业发展新格局，推动片区高质量发展，打造

## 国家级乡村振兴农文旅融合发展示范区

### 3.4.3 形象定位

## 红岩故里，山水华蓥

### 3.5 规划目标

对照华蓥市十四五旅游发展整体目标，根据禄市片区旅游发展定位和项目特征，设定相应发展目标。

禄市片区旅游产业创建指标		
旅游项目	数量（个）	创建载体
国家级旅游度假区	1	华蓥山旅游度假区
国家AAAA级旅游景区	1	黑龙峡旅游景区
国家AAA级旅游景区	1	百万玫瑰·成长田园
省级旅游度假区	1	梨香花海旅游度假区
省级体育旅游示范基地	1	黑龙峡旅游景区
国家级乡村旅游重点镇	1	禄市镇
省级乡村旅游重点镇	2	禄市镇、红岩乡
天府旅游名镇	1	禄市镇
省级乡村旅游重点村	4	凉水井村、姚家磅村、高顶村、柏木山村
天府旅游名村	2	禄市镇凉水井村、红岩乡高顶村

### 3.6 旅游发展总体格局

#### 3.6.1 总体格局

构建“一轴、两翼、四片”的旅游发展总体格局。

“一轴”：即以省道S204为基础的旅游产业发展轴线，形成南北两侧、山上山下产品及游线联动的引擎轴线；

“两翼”：以旅游产业发展轴划为分割，形成南北旅游发展双翼。西侧以农业产业为核心的田园休闲观光发展翼、东侧以华蓥山为核心的山地生态度假发展翼；

“四片”：根据交通条件、资源禀赋和行政区划形成四大旅游产业发展片区。即：禄市镇花果田园发展片区、华龙永兴人文休闲发展片区、天池山水生态发展片区、红岩山居避暑发展片区。

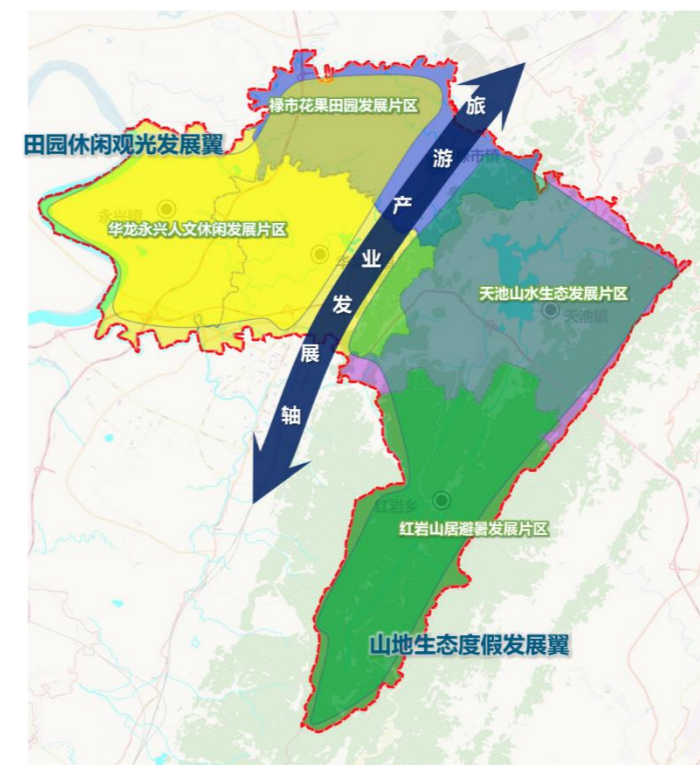


图 3-1 片区旅游产业总体结构图

#### 3.6.2 功能分区

规划形成华龙永兴人文休闲体验区、禄市花果田园亲子区、天池山水生态旅游区、红岩山居康养度假区 4 个功能分区。

(1) 华龙永兴人文休闲体验区

资源特色：城市近郊，南宋文化、民俗文化、血橙产业、粮田景观；  
发展方向：人文休闲、田园观光，城市配套。

#### （2）禄市花果田园亲子区

资源特色：蜜梨、花卉、苗木种植、红色文化；  
发展方向：花木观光、亲子研学、红色教育、农事采摘。

#### （3）天池山水生态旅游区

资源特色：岩溶湖泊、三线文化、天池脆李、水杉林；  
发展方向：湿地观光、生态旅游、文化体验、运动拓展。

#### （4）红岩山居避暑度假区

资源特色：森林植被、地貌景观、气候条件、空气质量、红色文化；  
发展方向：山居生活、康养度假、避暑休闲、红色旅游、山地游乐。

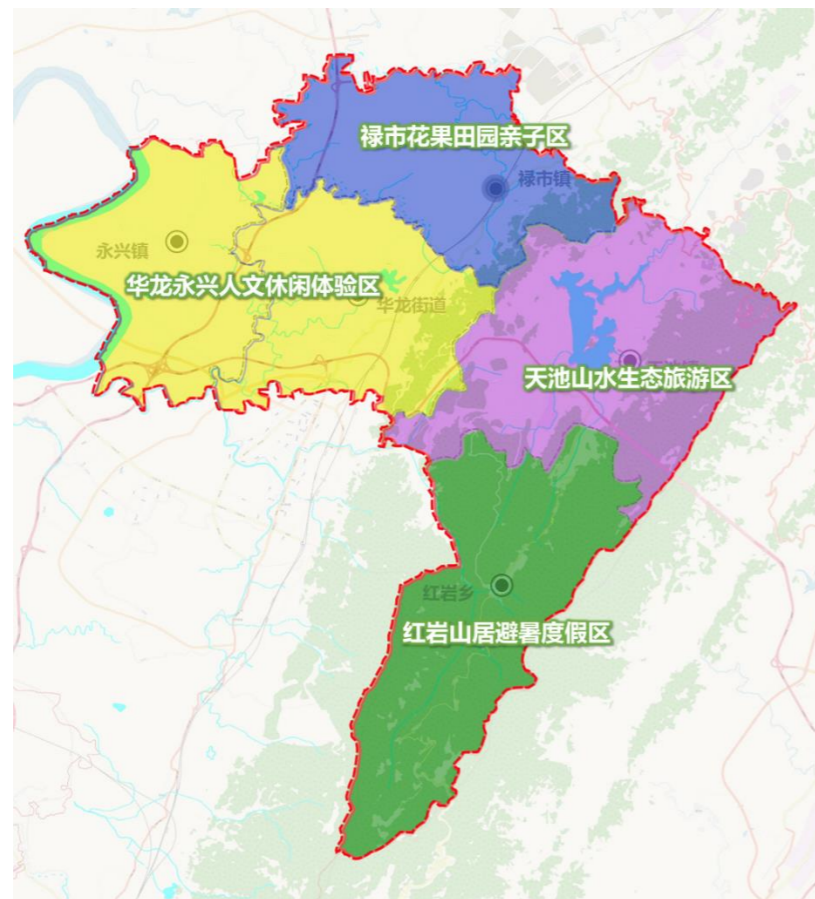


图 3-2 功能分区规划图

## 3.7 旅游产品战略规划

### 3.7.1 “旅游+”产品战略

**实施“旅游+文化”产品战略。**依托红色文化、南宋文化、三线文化，开发红色文化旅游产品系列、南宋文化旅游产品系列、三线文化旅游产品系列等特色文化主题旅游产品，推进红色文化研学教学基地、南宋文化街区、三线文化街区等项目建设。

**实施“旅游+农业”产品战略。**重点推进农业种植与大地旅游景观营造，将农业种植与旅游景观营造结合，通过特色种植、农业创意，形成“四季有精彩，特色各不同”的大地农业景观。依托禄市片区广安蜜梨、天池脆李、永兴血橙、红岩笋干等丰富的农副产品及良好的生态资源，开发生态农产品与旅游商品，打造农产品品牌，构建全国绿色有机安全食品种植基地，形成禄市特色的农旅商品。

### 3.7.2 “+旅游”产品战略

**农旅融合发展农业旅游。**依托农业园区和田园，发挥蜜梨、苗木花卉等产业优势，打造农业观光、农耕体验、果蔬采摘、主题娱乐等多元化的旅游产品，构建多种田园活动体系。

**文旅融合发展文化旅游。**挖掘整理红色文化、三线文化、南宋文化、民俗文化等本土特色文化，提质打造文化型景区，加快特色文化创意产业，丰富文化休闲业态，搭建禄市与国内外交流平台，通过举办博览会、旅游节等节庆活动，提高文化的影响力，推动“文化+旅游”融合发展。

**康旅融合发展避暑旅游。**发挥片区环境及生态优势，依托华蓥山森林公园、峨凤岭森林农庄、天池湖等特色资源打造为森林避暑基地。

**商旅融合发展商业旅游。**完善片区商业配套服务措施，增加餐厅、购物店、休闲街区等商业配套，满足居民和游客生活需求，带动当地居民收入。

### 3.7.3 创新性吸引物构建

以“山水田园+红色文化”为核心亮点，构建山居度假、石林地貌、天池湿地、田园水乡、红色文化 5 大创新性吸引物，助力禄市生态旅游打造。

## 第四章 旅游产品体系规划

### 4.1 旅游产品供给体系规划

聚焦全国山地生态度假旅游胜地建设，构建“3+4”旅游产品体系。

#### 4.1.1 “3大”核心旅游产品

**华蓥红色文化旅游产品。**依托红岩精神和三线遗址，深度挖掘片区红色文化精髓，打造红色文化村、红岩文化公园、三线文化街区等，大力发展爱国主义教育、红色生活体验等红色旅游产品。

**华蓥山地度假旅游产品。**依托华蓥山核心区景区集聚优势和旅游节庆活动聚人引流优势，重点打造大熊猫生态景区、黑龙峡旅游景区、华蓥山居美好生活民宿集群等载体，完善生态度假休闲配套，发展户外运动、避暑康养、观光休闲等产品。

**华蓥亲子田园休闲旅游产品。**依托禄市、永兴和华龙特色农业资源，优化乡村景观，积极推进梨香度假村、海棠博览园、渠江农业休闲走廊等田园景区建设，大力发展花卉观光、亲子游乐、人文观光、蜜梨博览等田园旅游产品。

#### 4.1.2 “4大”支撑旅游产品

**山水观光旅游产品。**依托区域山、水、林自然资源，以自然观光、山水游憩为主题，打造花海湿地、主题景观大道、山林徒步、石林景区等山水观光旅游产品。

**户外运动旅游产品。**依托区域山地条件、矿坑溢存，以运动健身、山地体验为主题，打造山地运动基地、滑雪场、漂流、登山步道、滨河骑行等旅游产品。

**文创研学旅游产品。**依托区域红色文化、地质景观、乡村田园和自然生态资源，以教育培训、文创研学为主题，打造红色教育、农业文创、动植物及地质、自然科普研学等旅游产品。

**田园夜游旅游产品。**依托花卉苗木基地、红色文化村落等景区，以滨河绿道和花木夜景灯光为特色，打造夜间游憩、休闲打卡、演绎体验等田园夜游产品。

### 4.2 重点旅游功能区规划

#### 4.1.1 构建“四大”功能区

聚焦“大景区”建设，引领片区“大旅游”发展。规划将片区划分为华蓥山国家级旅游度假区、梨香花海省级旅游度假区、印象田园国家农业公园、天池湖省级生态旅游示范区四大旅游集聚区。

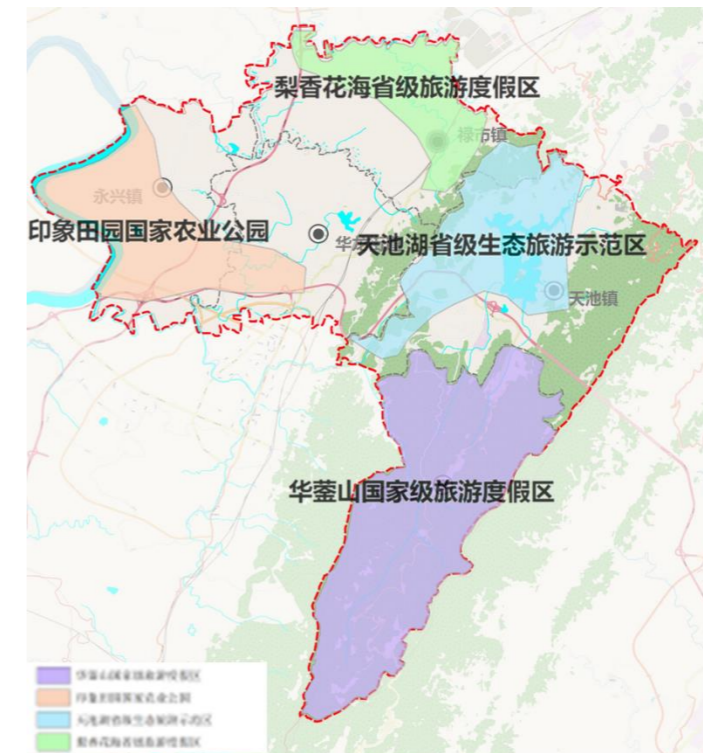


图 4-1 功能区及项目分布图

#### 4.2.2 华蓥山国家级旅游度假区

##### 4.2.2.1 发展思路

依托华蓥山优良的生态避暑度假资源，集合华蓥山 AAAA 级旅游景区，黑龙峡旅游景区等核心资源，打造国家级山地度假旅游区；按照国家级旅游度假区创建标准，规划利用现状闲置民房、闲置工矿用地，打造多个主题民宿集群及主题酒店，补充旅游接待设施；利用区域的红色文化资源、生物资源等，打造多样化的旅游度假产品体系；通过区域联动发展，整合大华蓥山资源，以增强华蓥山的旅游品牌形象，从而打造全国美好山居生活样板地。

##### 4.2.2.2 规划项目

(1) 重点项目 1：华蓥山居美好生活民宿集群

采用“多元立体发展 丰富产业积聚”的发展方式，在片区内建设谢家院子、茶园-白果、拱桥湾、芭蕉湾上山上、老龙洞、石林煤矿、福音堂、老游客中心等民宿集群，打造华蓥山居民宿品牌样板聚集区，实现小组团、大发展。

- 谢家院子民宿集群。以现状悬崖观景台及谢家院子古院落为背景，以“退台式观景旅居小院集群+S406 网红核心观景点”为核心，打造长七间等有活力的网红体验民宿。
- 芭蕉湾上山上民宿集群。依托现有民居，由村集体和平台公司合作，共同打造集网红餐厅+乡野美食的“上山上有朵云”民宿区。
- 石林煤矿民宿集群。依托石林煤矿一期、二期及董家院子等资源，打造集无所事事、拾光、孤独侣宿、觅山·天廊树冠艺术馆等民宿的高端民宿集群样板聚集区。
- 茶园-白果民宿集群。依托现有千年古银杏及小茶园村落，采用区域招商+整村开发的模式，打造华蓥山特色村落。
- 老游客中心民宿集群。依托现状开阔平坦的地势条件及绝佳的避暑气候，利用村上的5亩集体建设用地，集游泳健身、商务会议、特色美食、精品民宿、休闲品茗等功能。
- 拱桥湾民宿集群。依托现状民居，以农耕体验为主题，营造自然、淳朴、悠闲、宁静的农耕庭院型民宿。
- 老龙洞民宿集群。依托老龙洞废弃的工矿用地及陡峭的山地地势，打造山野探险主题的网红打卡民宿集群。
- 福音堂民宿集群。依托已征用的3亩建设用地，以花为主题，新建大熊猫生态景区配套的中高端避暑度假民宿，建设花团锦簇的华蓥花间宿。



图 4-1 华蓥山民宿集群分布图

(2) 重点项目 2: 华蓥山旅游区

通过提升景区基础配套设施，建设地质博物馆、红色拓展营地、地质冒险乐园、

高登全景观景台、生态文化研学馆等，建成集生态观光休闲、山林运动、森林旅居、康养避暑于一体的旅游区。



图 4-2 华蓥山旅游区

(3) 重点项目 3: 大熊猫生态景区

依托“大熊猫”品牌，开发科普教育、研学旅行、野生动物展示等主题产品，建设大熊猫文创商店、主题餐厅、科普馆、熊猫剧场、小熊猫生活馆、华蓥市野生特有野生动物展示区、伴生动物展示区等。



图 4-3 大熊猫生态景区

(4) 重点项目 4: 黑龙峡旅游景区

结合黑龙峡生态峡谷风光和河道高差以及红岩乡镇聚落、农业资源、景观节点、传统村落，建设游客中心、停车场、峡谷栈道、漂流道、漂流站等设施，打造特色漂流为主的综合性生态人文旅游休闲景区。

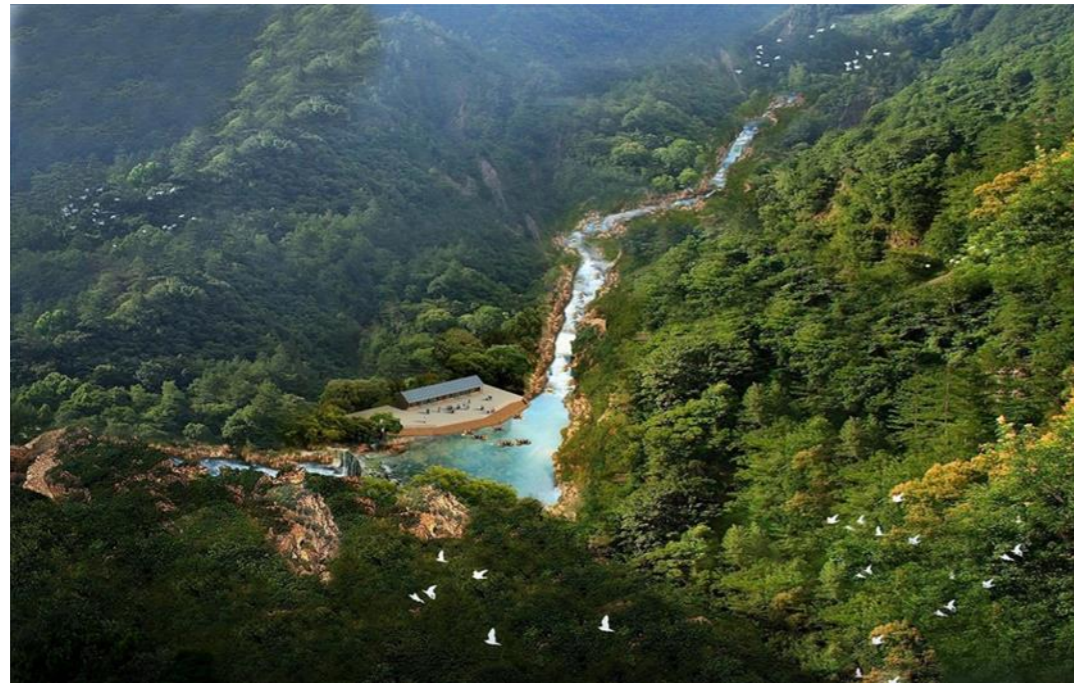


图 4-4 黑龙峡旅游景区

**(5) 重点项目 5: 红岩文化公园**

依托片区红色文化，以红岩精神为主题，打造华蓥山红岩精神党性教育基地，重点建设红色文化展陈馆、红岩精神纪念馆、红色主题餐厅、华蓥红色文化街、教学楼、学院宿舍、办公楼等内容。

依托红岩精神党性教育基地旁的红岩场镇及场镇的公共服务设施，以红色文化为主题，通过提升场镇风貌，开发红色文化体验、民俗原乡生活聚集区展示等旅游产品，建设民俗商业街区、红岩精神雕塑长廊、乡村工坊群等，打造以红色文化为主题的文化旅游街区。



图 4-5 红岩文化公园

**(6) 一般项目 1: 华蓥山旅游度假区游客中心**

依托天石路主要对外通道新建游客中心，作为华蓥山旅游度假区游客集散中心，提供游客集散、旅游接待、住宿、休息、餐饮、交通、娱乐、购物等服务。

**(7) 一般项目 2: 红色文化展陈馆**

依托华蓥山浓厚的红色文化底蕴，以华蓥山游击队和华蓥山武装起义红色事件为基础，以展示、传播红色革命文化为核心，打造红色文化展陈馆。重点建设红色文化主题展厅、烈士纪念厅、思想政治教育厅等内容，集展示、学习、教育等功能为一体，以此传承华蓥红岩基因、弘扬华蓥红色传统。

**(8) 一般项目 3: 生态文化研学馆**

依托华蓥山良好的生态环境，结合大熊猫生态景区建设，打造山地生态文化研学馆，重点建设生态文化教室、自然课堂、自然艺术展厅、生物基因库、VR 时空穿梭走廊等内容。

**(9) 一般项目 4: 川东民俗博物馆**

依托华蓥美好山居民宿集群建设，以川东民俗文化为核心，以川东民居建筑为载体，打造川东民俗博物馆。重点建设川东民俗文化展厅、民俗演艺厅、木雕教室等内容，集收藏、展览、体验、教育为一体，生动呈现华蓥滑竿抬幺妹、云童舞、石工号子等传统习俗文化。

**(10) 一般项目 5: 21 号公路**

围绕红岩文化的展示利用，沿 S406 打造 21 号公路，21 号公路沿线规划建设华蓥山游击队纪念广场、红岩广场、红岩松广场等 11 处节点景观，打造成为川渝两地网红打卡地。

**(11) 一般项目 6: 华蓥山翠竹长廊**

依托红岩乡境内天石路两侧成片的白夹竹资源，已成功创建省级翠竹长廊，形成了现在修竹万竿、浓荫蔽日，清爽宜人的翠竹长廊，重点完善旅游服务设施，提升旅游服务功能。

**4.2.3 梨香花海省级旅游度假区**

**4.2.3.1 发展思路**

项目区以蜜梨种植和花卉种植为主要产业，依托于梦幻花海、海棠博览园、凉水井红色文化村等核心项目，构建以花木交易、花卉观光、花果采摘、亲子度假、文化体验于一体的乡村微度假空间；利用田园民居和乡野村落，以主题民宿、度假村、乡村酒店丰富区域的旅游接待设施；依托花卉和蜜梨产业，打造花卉观光、亲子娱乐的主题度假产品；依托红色文化打造多个节庆活动、非主题度假产品；完善度假区的旅游要素体系，结合乡村振兴发展策略，打造农文旅融合乡村振兴样板区。

#### 4.2.3.2 发展目标

省级旅游度假区、国家田园综合体示范区。

#### 4.2.3.3 规划项目

##### (1) 重点项目 1: 海棠博览园

以“花卉苗木产业+旅游”为发展模式，以海棠、紫薇等花卉品种为主，以其他花卉苗木为辅，通过创意景观植入、特色体验活动开展、花卉主题度假设施补充，拓展花卉苗木产业链，并通过新建及改建的方式打造多家度假民宿，形成集主题花卉生产、休闲游憩、花卉观光、地方美食品尝、度假于一体的特色花卉主题景区。建设内容有乡村振兴博览园、民宿、美食餐厅、生态骑游道、梨海栈道等。



图 4-6 海棠博览园

##### (2) 重点项目 2: 百万玫瑰·成长田园

提升玫瑰、郁金香、马鞭草等花卉产业基础，以玫瑰花为核心产业，扩大玫瑰品种与规模，植入“浪漫梦幻”主题。以花为主题，打造度假区亲子儿童无动力乐园项目，让传统观光项目变成可观、可玩、可互动的游乐体验，拉近亲子关系。通过婚庆、演艺、亲子、购物、美容等业态的融合，形成一处集旅游观光、休闲养生、亲子娱乐于一体的玫瑰花主题园。

##### (3) 重点项目 3: 梨香度假村

依托禄市镇花卉苗木和广安蜜梨两大特色产业，围绕梨香花海度假区建设，加快完善游客接待、乡村民宿、餐饮购物、休闲游憩等旅游要素，打造西部特色旅游度假村。建设乡村酒店、甜蜜驿站、梨主题民宿、梨花观景台、农夫集市、蜜梨采摘体验园、梨海栈道、滨河骑游道等休闲业态。



图 4-7 梨香度假村

##### (4) 重点项目 4: 红色文化村

项目位于凉水井村，依托毕占云将军生平展陈、上川东地工委禄市特支、华蓥山起义女战士展陈，以红色文化为主线，优化公共空间，提升街区景观环境、完善村民活动场所，美化村民前庭后院，建设集红色主题民宿、红色文创商店、红色餐饮、红色书吧、红色商店、红色影院、主题 SPA 馆、酒店、儿童游乐等业态的红色文化村，构建红色文化精神面貌。



图 4-8 红色文化村

##### (5) 一般项目 1: 梨香花海旅游度假区游客中心

结合度假区花卉苗木、蜜梨产业发展，依托凉水井村靠近巴渝高速的交通区位优势，在禄市互通高速出口的右侧区域集中打造游客中心、花卉苗木交易、停车场，满足游客集散、旅游观光、产业运输、区域形象展示等需求。

##### (6) 一般项目 2: 蜜梨农业服务中心

依托梨香花海蜜梨产业基础，建设集农产品创新检验检测中心、智慧农业控制中心、职业农民培训中心、电商运营中心、蜜梨展示中心等功能业态的蜜梨农业服务中

心，带动禄市蜜梨产业发展壮大。

(7) 一般项目 3: 梨云民宿

对红光厂废弃职工宿舍其中的 1 栋进行外立面改造，并通过种植蜜梨营造外部景观空间，内部运用梨花元素进行装饰，打造蜜梨氛围浓郁的民宿酒店，让游客沉浸式感受梨香风情。

4.2.4 天池湖省级生态旅游示范区

4.2.4.1 发展思路

围绕天池湖生态修复工程，以及周边森林植被资源，以天池湖为中心的水陆环境而建设的生态旅游区，区域打造以科普、观鸟、垂钓、亲水活动、文化体验为主的核心旅游区。规划要求积极修复区域内生态环境，以生态保护为主要原则，采用环境友好方式，为消费者提供高质量的生态体验。在生态环境保护的前提下，拓展以亲水游乐、湿地观光、乡村休闲、三线文化场景体验为核心的产品体系。

4.2.4.2 发展目标

省级生态旅游示范区。

4.2.4.3 规划项目

(1) 重点项目 1: 生态文明建设实践基地

以天池湖湿地修复为依托，结合湖区周边的天池脆李产业发展，以生态文明为核心，重点建设天池湖生态文明建设示范区和湿地科普教育馆，集生态观光、生态文明教育、湿地研学、生态治理成效展示及区域游客接待中心等功能为一体，树立天池湖生态文明建设示范作用，带动区域生态旅游发展。



图 4-9 生态文明建设基地

湿地科普教育馆。依托现状天池湖酒店建筑，以湿地科普教育和游客接待中心两大功能为主题，进行改造提升。重点建设生态停车场、游客接待大厅、旅游厕所、湿地科普教育馆和生态文明建设成效展示馆等，完善区域旅游服务配套和生态文明建设展示。



图 4-10 生态文明建设基地—湿地科普教育馆

(2) 重点项目 2: 峨凤岭森林农庄

以生活护理、生活方式管理、生命质量管理服务提升为目标，建设养老社区、基础设施、母婴生活馆、健康中心、森林太极清修基地等，完善森林研学、森林太极清修、森林康养度假等功能。



图 4-11 峨凤岭森林农庄

**(3) 重点项目 4: 三线文化街区**

依托华光厂老厂房和旧宿舍遗址遗存，以“三线”文化为主题，进行保护性修缮开发。通过基础设施、厂区风貌提升，民宿、酒吧、餐饮、密室逃脱、剧本杀等业态建设，完善主题文化艺术装置等内容，带动天池场镇改造，建设集三线文化体验、影视拍摄、教育培训、剧本创作、IP 孵化、文创文博等功能于一体的三线文化主题影视街区。

**(4) 一般项目 1: 矿坑山地运动基地**

依托老拱桥石灰岩矿废弃的矿山、矿坑，进行修复和开发利用。结合区域旅游产品布局和场地特征，因地制宜，依山布局，以生态修复为目的，以山地运动为主题，打造集绝壁攀岩、蹦极、ATV 越野、矿山走廊、矿坑酒店、伴山营地、登山步道、下沉花园等项目体验于一体的综合性山地运动基地。

**(5) 一般项目 2: 花漾湿地**

依托天池湖饮用水源保护地现状条件，以“花海湿地观光”为核心理念，按照彩化绿化生态修复提升周边自然环境，设置环湖休闲栈道、观景台等游憩设施，打造多彩浪漫的花海湿地景观。

**(6) 一般项目 3: 天池脆李展销中心**

依托天池镇闲置资产场镇 89 号，进行提升改造。结合三线文化街区的打造，以天池脆李为核心，打造分级定制、采集收购、物流配送、展示推广“五位一体”的农副产品展销中心，构建现代化经营体系，完善区域农业服务设施建设，同时结合旅游产业发展，为游客提供安全、舒适的旅游购物场所，促进农旅融合发展。

**4.2.5 印象田园国家农业公园****4.2.5.1 发展思路**

区域以血橙、油樟、水稻等农业产业为基础，以实现农业旅游、农产消费、农村建设为一体的现代化农业旅游区，实现以农业种植为第一产业，农业加工为第二产业，农业旅游为第三产业的，一二三产融合发展模式；区域将农业生产功能与公共休闲功能融合，承载乡村建设、文化传承、旅游休闲度假、农业品牌塑造等多重功能；因此规划结合地域文化特色，突出南宋文化特征，结合农业、文化、旅游三大板块，实现农文旅的高度融合，以褒先寺古建筑为区域核心吸引物，开发观光旅游；以农业观光园、农业科技生态园、农产品展览馆、农业博览园等开展农业科普旅游；以农业粗加工等开展农事体验旅游。

**4.2.5.2 发展目标**

国家农业公园。

**4.2.5.3 规划项目****(1) 重点项目 1: 南宋文化街区**

以褒先寺南宋文化为核心，依托当地民间曲艺文化和民俗文化底蕴，结合周边田园景观风貌，规划打造南宋文化主题街区，构建人文休闲、民俗演艺、文创研学等主题业态，完善永兴场镇旅游服务接待功能。



图 4-12 南宋文化街区

**(2) 重点项目 2: 渠江农业休闲走廊**

以渠江永兴段为依托，结合沿岸血橙、水稻、荷塘、渔产养殖等产业发展基础，重点打造滨江绿道、提升农业景观氛围、丰富江岸花卉苗木彩化绿化，集聚发展休闲农庄集群，形成以吃江水美食、赏田园风光、摘果摸鱼亲子垂钓的滨江农业休闲廊道。

**(3) 一般项目 1: 印象田园农业观光园**

以精品蔬菜种植为基础，以稻渔综合种养、农业观光、农耕体验为特色，布局精品蔬菜种植示范基地、稻渔综合种养示范基地，建设游客服务中心、亲水广场、滨水美食娱乐街区、导览导视系统，对农业产区基础配套提档升级、提升渠江沿线景观，并实施夜间亮化工程。

**(4) 一般项目 2: 印象田园农耕文化馆**

依托现状粮站闲置用地，结合游客中心功能，以当地农耕文化为核心，特色农产品为载体，建设农耕文化馆，打造一个集农耕文化展示、参观学习、交流培训、手工体验、特色旅游商品制作等多功能融合的农耕文化体验基地。

**(5) 一般项目 3: 君兰天下生态文化园**

项目以兰花、石斛种植为核心，结合亲子儿童游乐项目，打造集兰花品种研发、旅游观光、度假休闲、花会花展、科普教育、学术交流于一体的综合性园区。建设内容有：餐厅、酒店、花谷、苗圃、拓展基地、体验场馆等。

### 4.3 旅游商品规划

打造“华蓥有礼”这一旅游商品品牌，构建体现华蓥地域性、文化性的商品体系，推出旅游商品五大系列：华蓥果乡、华蓥山珍、绿色华蓥、红色华蓥、巴风蜀韵。通过构建不同种类和不同层次的产品体系，满足游客不同层次的需求。

### 4.4 精品旅游线路规划

#### 4.4.1 红色文化体验之旅

第一天：凉水井红色文化村——三线文化街区。

第二天：红岩文化公园——红色文化陈列馆——华蓥山旅游区——21号公路（红岩路）。

#### 4.4.2 生态康养之旅

第一天：君兰天下生态文化园——梨香度假村——梨云民宿——峨凤岭森林农庄——生态文明建设实践基地——花漾湿地——矿坑山地运动基地。

第二天：翠竹长廊——生态文化研学馆——大熊猫生态景区——华蓥山旅游区——华蓥山居美好生活民宿集群——黑龙峡旅游景区。

#### 4.4.3 乡村田园休闲之旅

第一天：花卉苗木交易市场——海棠博览园——红色文化村——百万玫瑰·成长田园——梨香度假村。

第二天：花漾湿地——三线文化街区——生态文明建设实践基地——君兰天下一南宋文化街区——印象田园农业观光园——印象田园农耕文化馆——渠江农业休闲走廊。

## 第五章 旅游基础服务设施规划

### 5.1 旅游基础与公共服务设施体系建设

依据华蓥市县域内片区划分方案，禄市华蓥山农文旅融合片区中禄市镇为中心镇，拟划分11个村级片区，中心村设置11个。本次规划结合旅游资源评价与旅游发展适宜性评价结论，将禄市镇、红岩乡作为旅游中心镇，将高顶村、月亮坡村、走马岭村、王家坝村、凉水井村、大佛山村作为旅游中心村；片区旅游基础与公共服务设施布局，原则上中心镇布局“9个1”，中心村布局“6个1”；在规划中各类设施结合旅游项目、旅游景区统筹考虑，综合设置，避免重复设置。

### 5.2 旅游交通规划

#### 5.2.1 旅游综合交通体系规划

构建“快旅慢游、区域联动”的旅游综合交通体系，规划形成“四横五纵”道路交通网络骨架。依托高速路、快速路构建旅游“快速进出”的交通网络；依托公路沿线旅游资源与景观风貌，建设旅游风景道，沿线配置生态停车场、自驾营地等设施，完善旅游交通配套。

“四横”：G42高速、官盛至永兴至华龙快速通道、广邻快速路、S304-国道G350。

“五纵”：广渝快速通道、华蓥至合川快速通道、绕城高速S15、省道204、省道406。



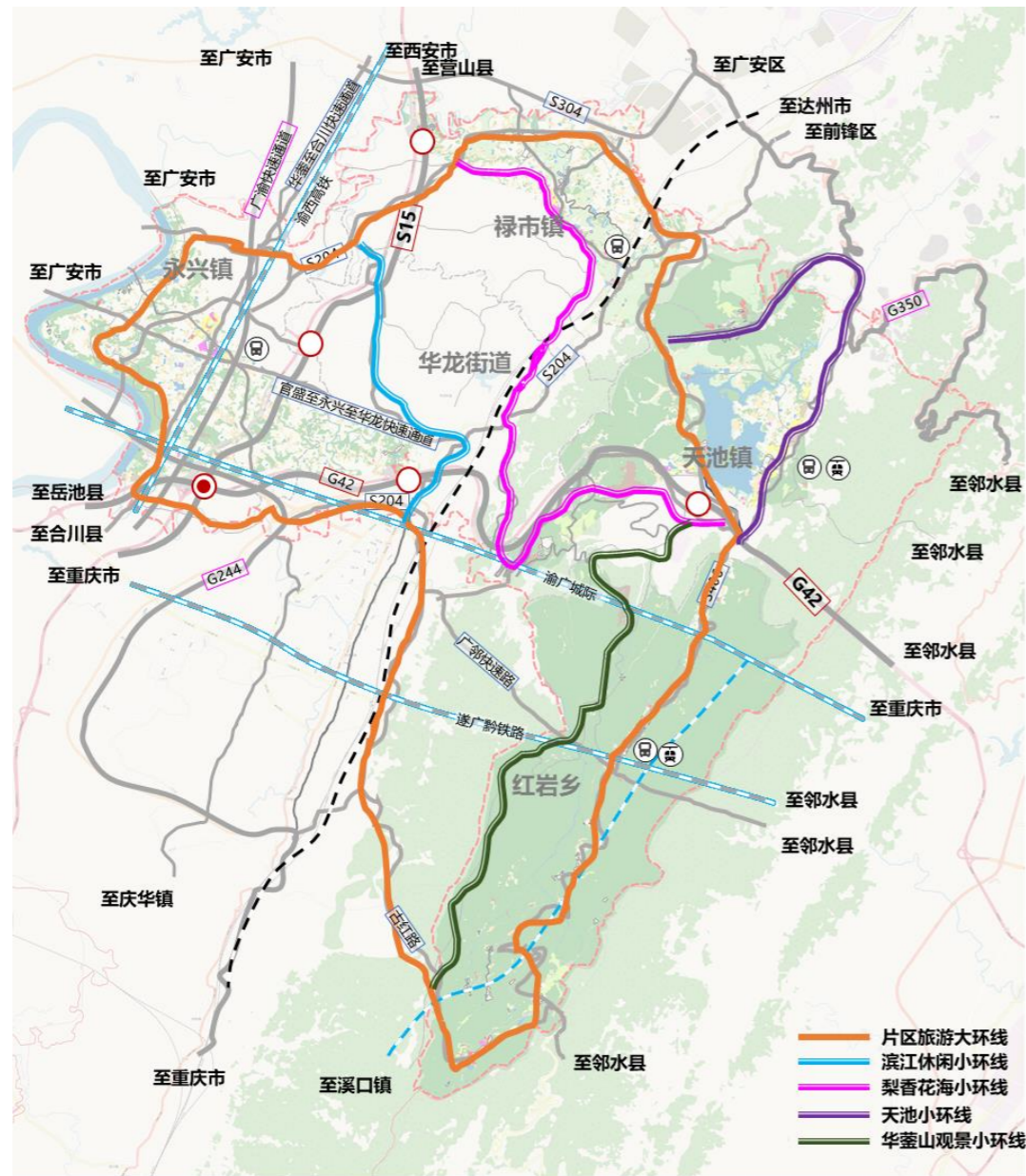


图 5-2 旅游风景道建设规划

### 5.2.3 慢行绿道体系规划

建设“一主两环”涵盖两大主题的慢行绿道体系。以绿道为轴串联城乡、产业、林盘和景区，形成具有公园场景、华蓥特色、山青水美的乡村慢行走廊。

“一主”：沿渠江、清溪路、东环线、古红路、天石路、北部产业大环线建设片区旅游环线，形成片区慢行绿道骨干网络。

“两环”：田园观光主题绿道——沿兴坪街、S204、老驴路、冯东路等道路，串联印象田园农业观光园、梨香花海等景区形成田园观光绿道小环线。山林观光主题绿道——沿池园路、茶王路、邓王路等道路为主体，串联天池、红岩乡、华蓥山等景区，形成山林观光绿道小环线。同时依托规划三条上山观光索道，改善景区交通，提高景区内的通达性。



图 5-3 慢行绿道体系规划图

## 5.3 旅游公共服务设施规划

### 5.3.1 旅游集散咨询服务设施

结合片区旅游发展格局，布局旅游公共服务咨询网点，构建“旅游集散咨询服务中心——游客中心——旅游志愿者咨询服务点”三级旅游集散咨询服务体系。规划在红岩乡场镇、禄市镇走马岭村结合旅游项目设置旅游集散咨询服务中心；在天池镇场镇、红岩乡高顶村、禄市镇月亮坡村结合旅游项目、景区设置游客中心；在南宋文化街区、君兰天下生态文化园、海棠博览园等旅游项目，结合实际需要设置旅游志愿者

咨询服务点。完善旅游资源、交通、宣传、投诉处理、救援等服务功能，强化旅游集散与公共服务提升。



图 5-4 旅游集散咨询服务设施规划

### 5.3.2 文化旅游服务设施

规划形成“镇一村”两级文化旅游体验服务设施体系。在禄市镇、永兴镇、天池镇、红岩乡结合乡镇文图馆分馆、综合文化站以及景区项目中的文化体验场所设置基层文化旅游公共服务中心；在大佛山村、凉水井村、月亮坡村、王家坝村、高顶村、走马岭村结合村级综合文化服务中心设置村级文化旅游公共服务中心。

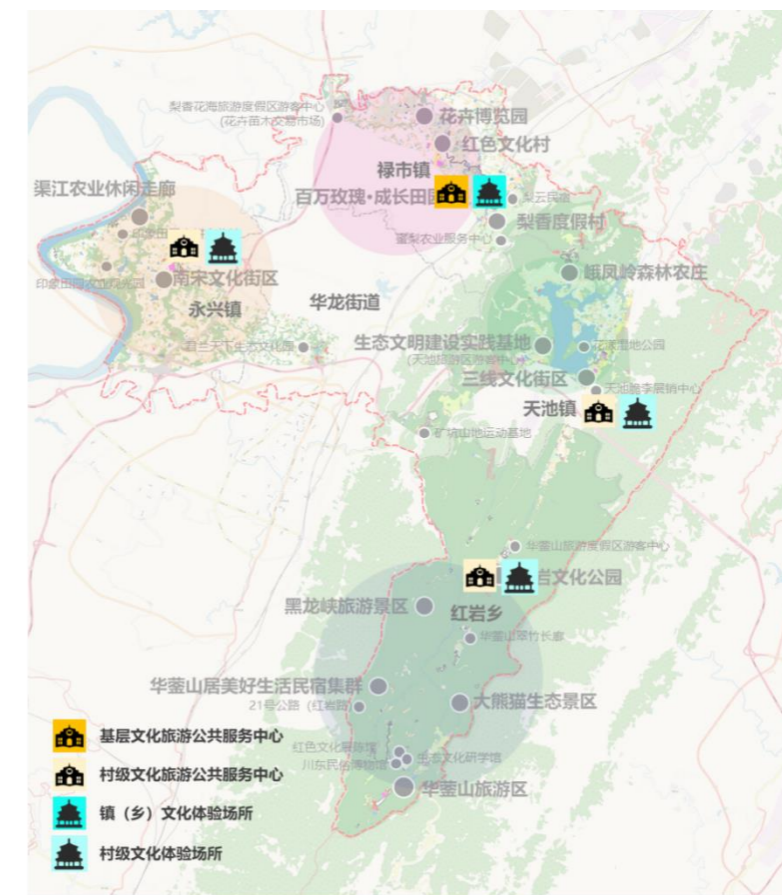


图 5-5 文化旅游服务设施规划

### 5.3.3 旅游厕所分布

推进旅游厕所提升，建设“景中景厕所”。在旅游景区、旅游线路沿线、交通集散点、乡村旅游点、旅游街区等旅游活动场所设置建筑风格新颖独特，富有华蓥文化特色，与周边环境相协调、设施符合《旅游厕所质量等级的划分与评定》标准要求的旅游厕所。

本次规划在华蓥山旅游区、大熊猫生态景区、梨香花海景区各设置一处 3A 级旅游厕所；在黑龙峡旅游景区结合旅游项目设置 4 处 2A 级旅游厕所，红岩乡结合新建旅游项目设置 2 处 2A 级旅游厕所；在大佛山村、凉水井村、月亮坡村、王家坝村、高顶村、石堰墙村各设置 1 处 A 级旅游厕所。全面推进“厕所革命”。

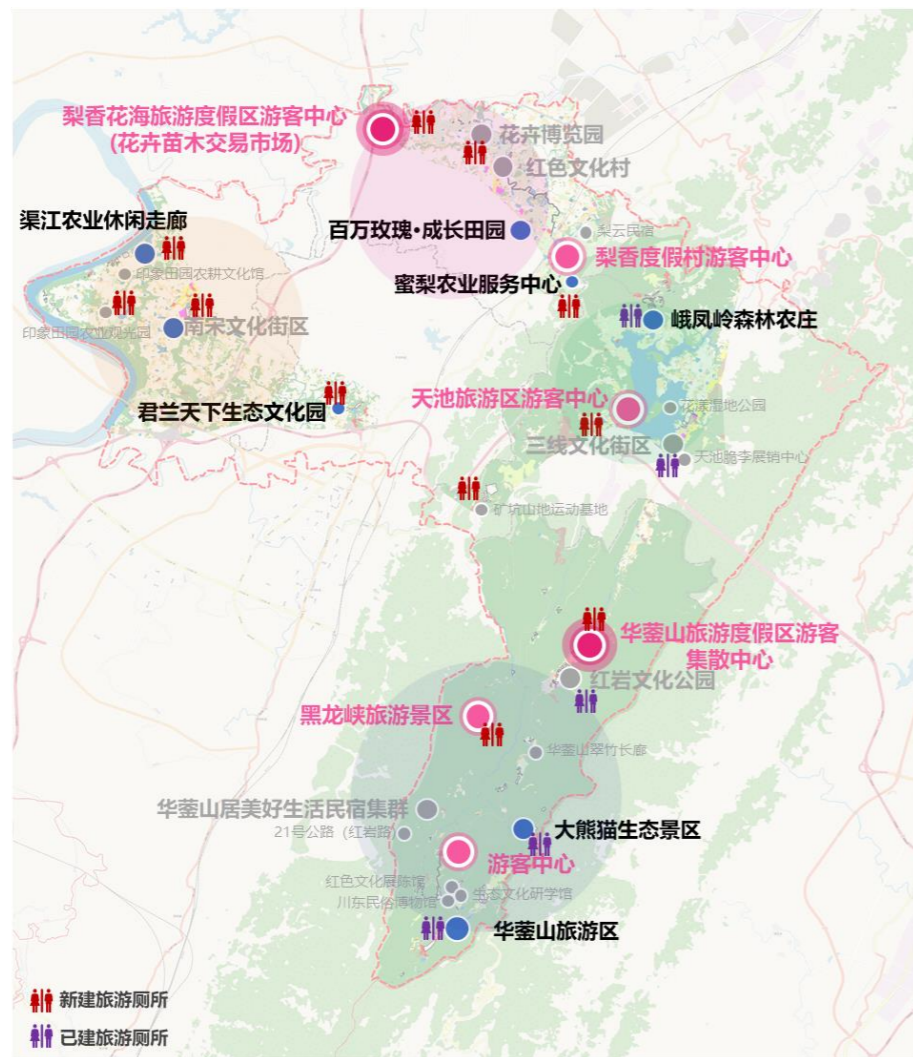


图 5-6 旅游厕所分布图

### 5.3.4 旅游标识体系

规范完善旅游引导标识系统。在全域建立使用规范、布局合理、指向清晰、内容完整的旅游引导标识体系，重点涉旅场所规范使用符合国家标准的公共信息图形符号。

规划统筹设置全域旅游总览标识、旅游交通指引标识、旅游景区导览标识、旅游服务设施标识四类标识系统。在乡镇片区旅游咨询服务中心、重点旅游村镇布局符合国标的全域旅游总览图；在高速出入口、旅游风景道交叉口等重点交通地区布局设置旅游交通指引标识；在旅游景区、乡村景区、林盘景区布局设置旅游景区导览标识；在旅游服务集散中心、旅游厕所、景区游客中心等设置符合规范、统一规划的旅游服务设施标识。

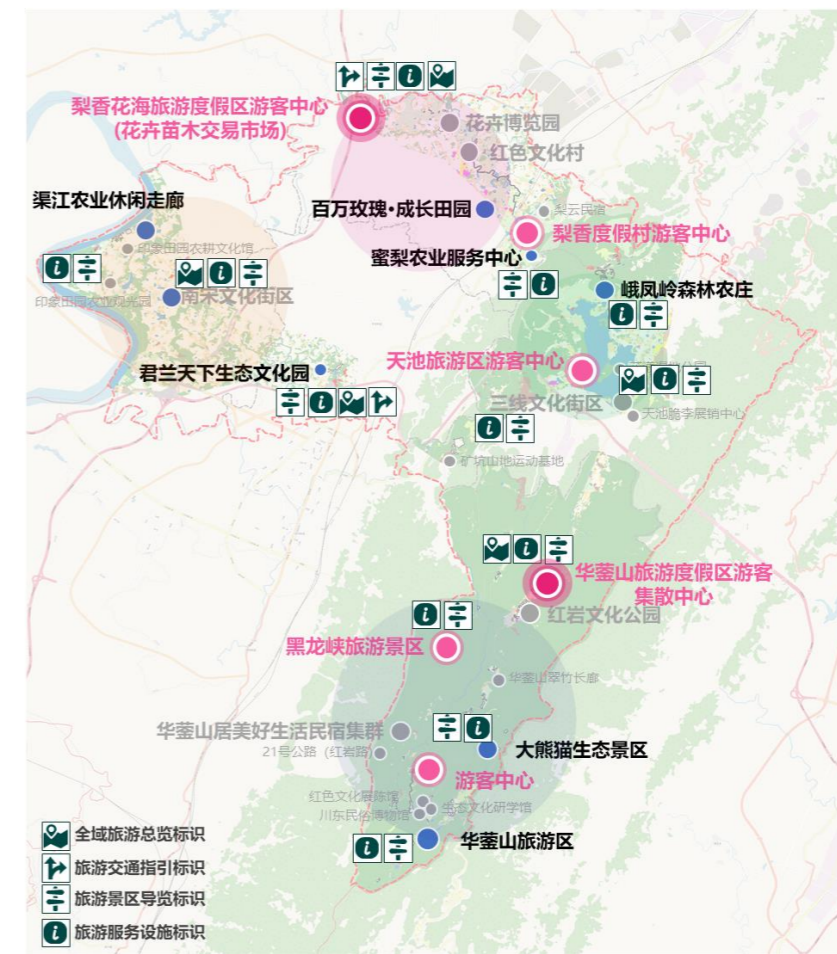


图 5-7 旅游标识分布图

### 5.4 市政基础设施规划

旅游人口数量、停留时间对于旅游目的地的市政基础设施的建设产生一定的影响，建议将旅游人给水、排水、用电等需求量统筹考虑。将旅游人数按照一定比例和平均停留时间换算成接待游客住宿量，按照相关标准确定各类设施用量需求。

$$\text{接待游客住宿量} = \text{全年游客总量} \times \text{住宿比例} \times \text{平均停留时间} / 365$$

表 5-2 片区市政基础设施新增需求预测一览表

年份	2025 年	2035 年
全年游客总量（万人）	670	1300
住宿比例	10%	15%
平均停留时间（天）	1.5	2.5
接待游客住宿量（人）	2753	13356

给水工程	床位用水标准 (L/人·天)	200	200
	餐饮用水标准 (L/人·天)	150	150
	用水量 (m <sup>3</sup> /天)	963.70	4674.66
排水工程	比例	90%	90%
	污水量 (m <sup>3</sup> /天)	867.33	4207.19
电力工程	指标 (Kwh/人·天)	2.7	2.7
	用电量 (Kw)	371.71	1803.08
燃气工程	指标 (Nm <sup>3</sup> /人·d)	0.40	0.40
	燃气用量 (Nm <sup>3</sup> )	1101.37	5342.47
环卫工程	综合垃圾处理量标准 (kg/d)	1	1
	处理量 (kg)	2753	13356

**给水工程：**近期片区新增给水规模 963.70m<sup>3</sup>/天，禄市镇、华龙镇、永兴镇由华龙水厂集中供水，设计规模 14000m<sup>3</sup>/d；天池镇由天池水厂供水，设计规模为 1500m<sup>3</sup>/d；红岩乡由红岩水厂供水，设计规模 400m<sup>3</sup>/d。

**排水工程：**近期片区新增排水规模 867.33m<sup>3</sup>/天，规划在禄市镇、永兴镇、天池镇、红岩乡 4 个场镇设置 4 个污水处理厂，就近接入场镇污水处理厂，排放标准必须达到相关标准后方可排放。

**电力工程：**近期片区新增供电规模 371.71Kw，片区保留永兴镇、禄市镇、天池镇 3 座 35kV 变电站，改造 2 座 110 千伏变电站，完善北部片区双电源建设，保障农村地区用电稳定性。

**电信工程：**片区规划在各乡镇新增电信支局 1 座，增强县域各通信节点的信息交换流量。

**燃气工程：**片区近期新增燃气用量 1101.37Nm<sup>3</sup>，规划华蓥气源从石垭配气站接入。北部片区各乡镇燃气由华蓥配气站由中压燃气管引入，同时设置调压站。

**环卫工程：**片区近期新增固体垃圾处理量 2753kg。片区各城镇设置垃圾收集转运站，新型社区、乡村安置点及散居用户设施垃圾收集点。

## 5.5 防灾减灾规划

**防洪规划：**规划渠江按照 50 年一遇设防，规划清溪河城区段采取 20 年一遇标准进行设防控制。其余乡镇按照 20 年一遇标准进行设防，乡村按照 10 年一遇设防。

**消防规划：**规划在禄市镇、永兴镇、天池镇、设置二级乡镇专职消防队，红岩乡配置 1 处乡镇志愿消防队。在主要道路、旅游景区、旅游村等结合服务设施配置应急避难场所。

**抗震设防：**新建、改建、扩建工程严格按照《中国地震动参数区划图》（GB18306-2015）所确定的抗震设防要求，以抗震设防烈度为 6 度，设计基本地震加速度值为 0.05g 对规划区进行抗震设防；重要公共建筑和生命线工程应依据标准提高设防级别。

## 5.6 旅游环境保护规划

### 5.6.1 永久基本农田与生态保护红线

片区涉及生态保护红线 3745.32hm<sup>2</sup>，落实永久基本农 3069.49hm<sup>2</sup>。

其中心城区内无基本农田分布，主要布局于永兴镇、华龙街道、禄市镇。在永久基本农田管控要求下，其保护及旅游发展措施：结合农业种植和果园基地打造丰富多彩的采摘体验型农业旅游；结合自然生态环境打造产业聚集的康体养生型生态旅游；结合乡土文化和田园风光打造大地风情的体验观光型农业旅游。

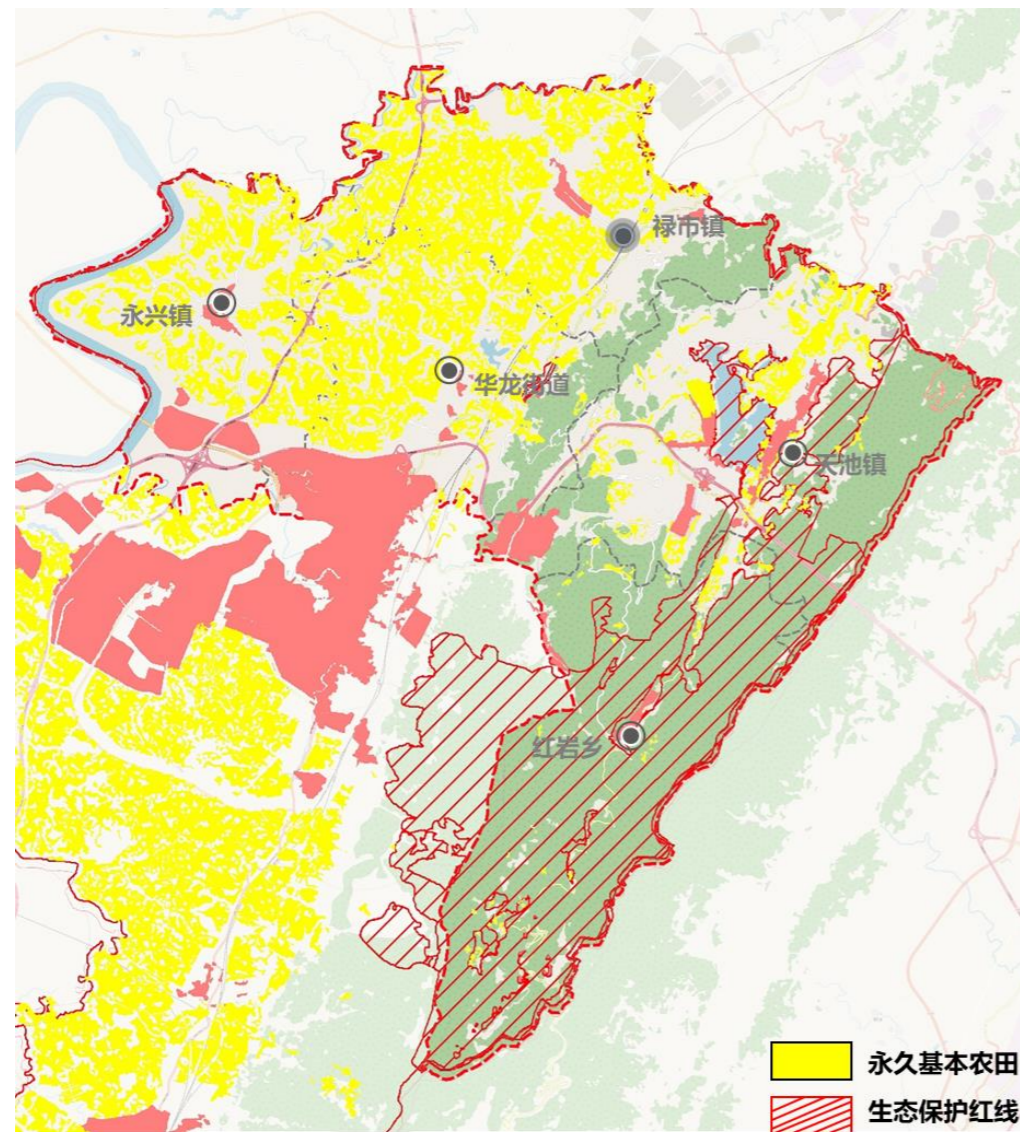


图 5-8 片区永久基本农田与生态保护红线分布

生态保护红线管控要求下，其保护及旅游发展措施：

- 1、禁止农业开发占用生态保护红线。
- 2、除必要的生态保护类、特殊建设用地外，现有建设用地和耕地不得扩大，逐步退出。
- 3、新增建设采用正面清单管理。
- 4、确因国家重大基础设施、重大民生保障以及必要的科研考察项目等无法避让的，应提出调整方案，报经自然资源部批准。

### 5.6.2 饮用水源地

片区现有饮用水源地 4 处。在饮用水源地保护区范围内，禁止一切破坏水环境生

态平衡的活动及与保护水源无关的建设项目，现有建设用地和耕地不得扩大，逐步退出。

表 5-3 禄市片区各乡镇饮用水源统计表

乡镇	水源名称	保护范围及管控措施
永兴镇	--	--
禄市镇	禄市镇月亮坡饮用水源保护区。	1. 一级保护区：以禄市镇供水站观音岩取水点为中心，半径 30 米范围内。 2. 二级保护区：以禄市镇供水站观音岩取水点为中心，半径 30 米至 2 倍影响半径内。 3. 准保护区：以禄市镇供水站观音岩取水点为中心，半径 200 米范围内。
华龙街道	--	--
天池镇	天池镇华蓥山隧道水源保护区	1. 一级保护区：以天池供水站华蓥山隧道取水点为中心，半径 30 米范围内。 2. 二级保护区：以天池供水站华蓥山隧道取水点为中心，半径 30 米至 2 倍影响半径内。 3. 准保护区：以天池供水站华蓥山隧道取水点为中心，半径 200 米范围内。
	天池镇冒水湾(绿水洞供水所)饮用水源保护区。	1. 一级保护区：以绿水洞供水所冒水湾为中心，半径 30 米范围内。 2. 二级保护区：以绿水洞供水所冒水湾为中心半径 30 米至 2 倍影响半径内。 3. 准保护区：以绿水洞供水所冒水湾为中心，半径 200 米范围内。
红岩乡	红岩乡罗家沟饮用水源保护区	1. 一级保护区：以红岩乡供水站罗家沟取水井为中心、半径 30 米范围内。 2. 二级保护区：以红岩乡供水站罗家沟取水井为中心，半在 30 米至 2 倍影响半径内。 3. 准保护区：以红岩乡供水站罗家沟取水井为中心，半径 200 米范围内。

### 5.6.3 林地保有量

片区现有林地保有量：7954.88hm<sup>2</sup>。公益林地管控要求下，其保护及旅游发展措施：坚持生态保护优先的原则，以公益林为基础，大力保护森林资源；实施通道绿化工程，构建生态防护绿带，连通生态绿道、生态走廊；保护培育天然生态林地，提高森林资源价值，盘活生态旅游；坚守禄市腹地绿心，打造季节性长、层次感强、面积较大的特色彩林。

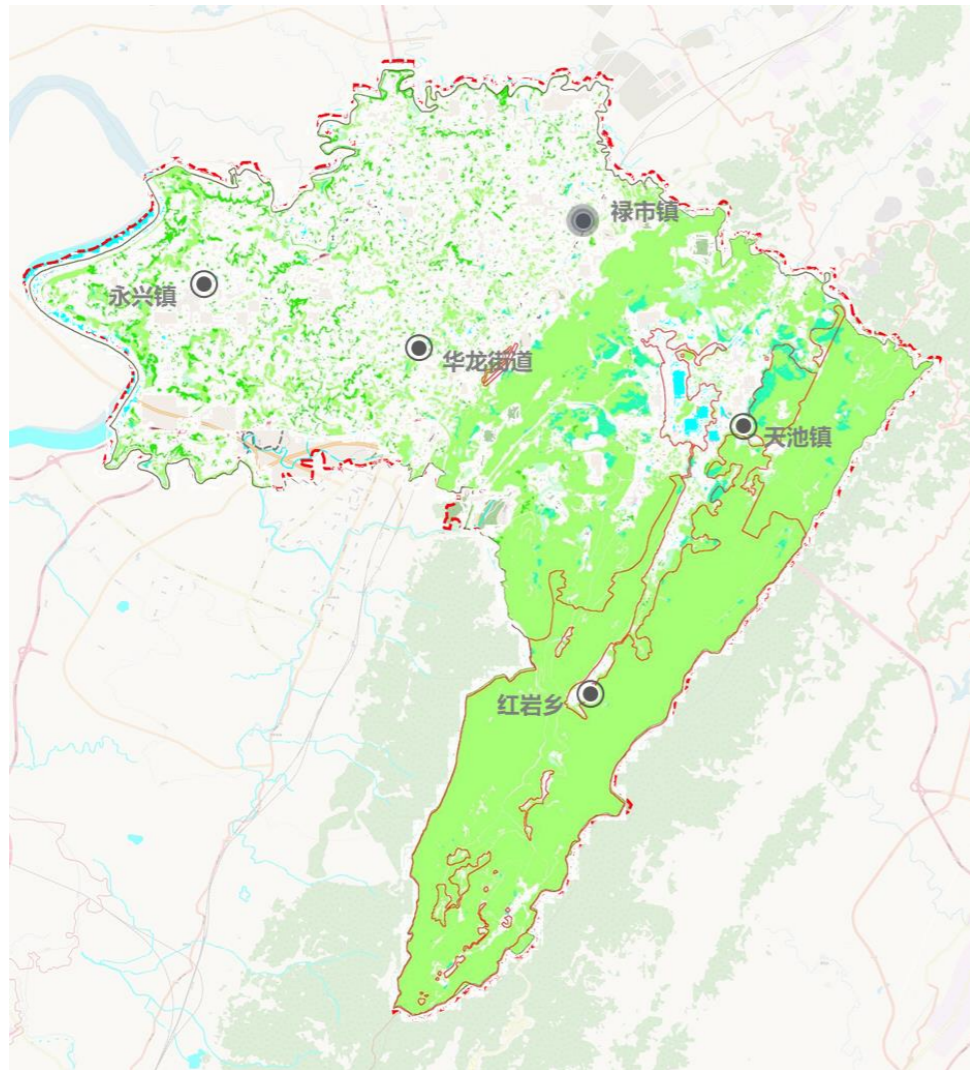


图 5-9 片区林地分布图

## 5.7 低效用地“旅游化”利用

### 5.7.1 旅游化提升特征

与传统低效用地提升手段相比，“旅游化”提升策略直击土地低效成因，从而提升土地价值，焕活用地机能。

#### 1. 轻量化

传统大拆大建的改造方式，是一种对发展现状的全面否定；“旅游化”提升措施鼓励从现状事实出发，挖掘现状内涵，梳理权益关系，在现状基础上有机更新。

#### 2. 品质化

“旅游化”提升措施通过艺术化改造、植入休闲载体，导入创新业态，从而提高

用地经济效益、丰富土地使用功能、吸引优质用地投资。

#### 3. 人性化

“旅游化”提升措施兼具经济属性和公共属性，不仅可以提升用地效益，同时还可突出公益优先，保护多方权益主体。

### 5.7.2 旅游化提升策略

#### 1. 城镇开发边界内

**低效居住用地：**通过原址有机更新的提升路径，可考虑实施外立面统一风貌改造、景观绿化改造来提升居住品质；考虑居住区一层增设商服功能，丰富用地功能。

**低效公服用地：**通过原址功能置换的提升路径，突出公益优先，考虑置换为日间老人照料中心等需求大但现状不足的公服设施；可考虑植入休闲载体形成公共空间，提升土地使用价值；也可对建筑外立面进行统一风貌改造提升景观价值。

**低效工矿用地：**通过产业升级的提升路径，推动二、三产融合发展，延伸上、下游产业链，形成产业闭环，提高工业用地经济效益。

#### 2. 城镇开发边界外

**低效公服用地：**通过原址功能置换的提升路径，突出公益优先，考虑置换为日间老人照料中心等需求大但现状不足的公服设施；可充分利用现状资源，将闲置小学、粮站等公服改造成乡村趣味旅游的好去处。

**低效工矿用地：**通过原址艺术化改造或指标腾挪的提升路径，可考虑尊重现状，对其进行艺术化改造，打造成为乡村工业遗址旅游理想场地；也可考虑腾挪指标发展集体经济，建设乡村旅游民宿等基础设施来盘活低效用地。

### 5.7.3 低效土地利用

禄市片区中现存低效 9.6119 公顷在规划旅游项目中合理利用低效用地规划结合旅游产业需求及服务设施配套，将低效用地功能置换为各类旅游产品建设等。

表 5-4 禄市片区闲置土地利用整理统计表

所属乡镇	闲置用地名称	闲置用地类型	用地权属	规划使用功能	面积 (m <sup>2</sup> )
红岩乡	拱桥湾煤矿	低效采矿用地	国有	改造民宿	0.3752
红岩乡	老龙洞废弃工矿	低效采矿用地	国有	改造民宿	0.7994
红岩乡	石林煤矿 2 期	低效采矿用地	国有	改造民宿	2.3937
禄市镇	红光厂职工住宅	低效住宅供地	国有	改造民宿	0.1439

所属乡镇	闲置用地名称	闲置用地类型	用地权属	规划使用功能	面积 (m <sup>2</sup> )
天池镇	华光厂老厂房	低效工业用地	国有	三线文化街区	4.5037
天池镇	老政府	低效公服用地	国有	天池脆李展销中心	0.1844
永兴镇	闲置粮站	低效公服用地	国有	印象田园农耕文化馆	1.2117
合计					9.6119

## 第六章 旅游用地规划

### 6.1 旅游功能区划分

根据各乡镇的旅游资源禀赋及位置联动发展因素，结合旅游发展适宜性分析，将禄市片区划分为4个旅游功能区：华蓥山国家级旅游度假区、天池湖省级生态旅游示范区、梨香花海省级旅游度假区和印象田园国家农业公园。

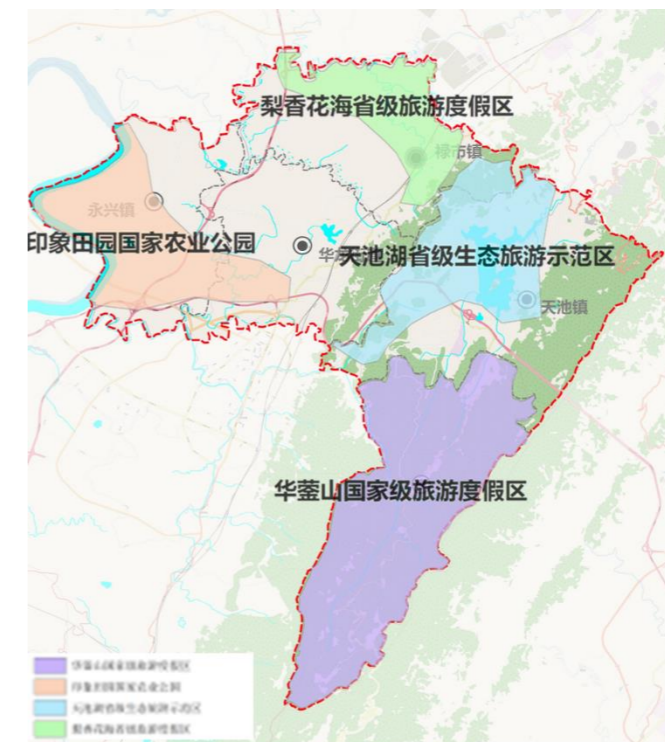


图 6-1 旅游功能区划分示意图

表 6-1 禄市片区旅游功能区一览表

旅游功能区	面积 (km <sup>2</sup> )	规划目标
华蓥山国家级旅游度假区	36.2977	国家级旅游度假区
天池湖省级生态旅游示范区	18.6297	省级生态旅游示范区
梨香花海省级旅游度假区	10.9330	省级旅游度假区
印象田园国家农业公园	17.8991	国家农业公园
合计	83.7595	——

## 6.2 用地容量和需求

### 6.2.1 旅游功能区涉旅用地总量

禄市片区旅游功能区中能用于旅游发展的用地主要为耕地、园地、林地、城乡建设用地、湿地和陆地水域，共计 83.70km<sup>2</sup>，其中建设用地 9.25km<sup>2</sup>。

表 6-2 禄市片区旅游功能区现状用地情况统计表

分类		规划基期年		
		面积	比重	
01 耕地		1447.13	17.29	
其中	0101 水田	742.11	8.87	
	0102 水浇地	0.51	0.01	
	0103 旱地	704.51	8.42	
02 园地		455.65	5.44	
其中	0201 果园	392.20	4.69	
	0204 其他园地	63.44	0.76	
03 林地		4980.23	59.50	
其中	0301 乔木林地	4471.83	53.42	
	0302 竹林地	217.78	2.60	
	0303 灌木林地	172.66	2.06	
	0304 其他林地	117.96	1.41	
04 草地		71.36	0.85	
其中	0403 其他草地	71.36	0.85	
05 湿地		14.80	0.18	
其中	0506 内陆滩涂	14.80	0.18	
06 农业设施建设用地		66.65	0.80	
其中	0601 乡村道路用地		51.11	0.61
	其中	060101 村道用地	44.95	0.54
		060102 村庄内部道路用地	6.16	0.07
	0604 水产养殖设施建设用地		5.66	0.07
07 居住用地		446.31	5.33	
其中	0701 城镇住宅用地	50.63	0.60	
	0703 农村宅基地	395.67	4.73	

分类		规划基期年		
		面积	比重	
08 公共管理与公共服务用地		22.64	0.27	
其中	0801 机关团体用地		5.89	0.07
	0802 科研用地		0.00	0.00
	0803 文化用地		0.00	0.00
09 商业服务业用地		24.27	0.29	
其中	0901 商业用地		0.00	0.00
	0903 娱乐康体用地		0.00	0.00
10 工矿用地		99.60	1.19	
其中	1001 工业用地		26.59	0.32
	1002 采矿用地		73.01	0.87
11 仓储用地		2.25	0.03	
12 交通运输用地		244.66	2.92	
其中	1201 铁路用地		4.09	0.05
	1202 公路用地		215.09	2.57
	1204 港口码头用地		0.05	0.00
	1207 城镇道路用地		9.14	0.11
1208 交通场站用地		16.30	0.19	
13 公用设施用地		8.26	0.10	
其中	1312 水工设施用地		2.34	0.03
14 绿地与开敞空间用地		1.54	0.02	
其中	1403 广场用地		1.54	0.02
15 特殊用地		9.12	0.11	
17 陆地水域		472.00	5.64	
其中	1701 河流水面		183.54	2.19
	1702 湖泊水面		189.01	2.26
	1703 水库水面		2.21	0.03
	1704 坑塘水面		76.35	0.91
	1705 沟渠		20.89	0.25
23 其他土地		4.33	0.05	
其中	2306 裸土地		2.90	0.03
	2307 裸岩石砾地		1.43	0.02

分类	规划基期年	
	面积	比重
总计	8370.79	100.00

### 6.2.2 旅游项目用地需求

#### (1) 旅游度假区建设用地指标表

表 6-3 旅游度假区建设用地指标表

分区		面积(平方公里)	建设用地规模(公顷)	建设用地占比(%)	旅游道路交通占比(%)	旅游接待设施占比(%) (包含原住民用地)	绿地及其他占比(%)
生态型	省级旅游度假区	≥5	≥100	≥20	8-15	5-42	50-80
	国家级旅游度假区	≥8	≥133	≥20			
城市型	省级旅游度假区	≥5	≥250	≥50	15-20	30-45	40-50
	国家级旅游度假区	≥8	≥400	≥50			

#### (2) 旅游景区建设用地指标表

表 6-4 旅游景区区建设用地指标表

分区		面积(平方公里)	建设用地规模(公顷)	旅游道路交通占比(%)	旅游管理及公服设施占比(%)	旅游接待设施占比(%) (包含原住民用地)	绿地及其他占比(%)
	4A 级景区	≥1	≥6.66	0.5-2	0.5-1	0-7	90-99
	5A 级景区	≥3	≥10				
	4A 级景区	≥1	≥20	5-15	0.5-1	4-14.5	80-90
	5A 级景区	≥3	≥50				
	4A 级景区	≥1	≥3	1-2	0.5-1	2-12	85-95
	5A 级景区	≥3	≥5				

#### (3) 旅游区建设用地参考标准

表 6-5 旅游区建设用地参考标准

序号	类别		面积标准	备注
1	吃	餐饮	用地面积：2-6 m <sup>2</sup> /座	餐位周转率取 2
2	住	自驾营地	单元建筑面积：90-150 m <sup>2</sup> /单元（4人） 用地面积：22.5-37.5 m <sup>2</sup> /人	生态、乡村类景区：容积率按 1.5 计 人文类景区：容积率按 2.5 计
		宾馆酒店	建筑面积：60-120 m <sup>2</sup> /间（标间） 生态、乡村类景区用地面积：40-80 m <sup>2</sup> /人 人文类景区用地面积：24-48 m <sup>2</sup> /人	
3	行	停车场	小汽车用地面积：25 m <sup>2</sup> /车 大巴用地面积：70 m <sup>2</sup> /车	生态、乡村类景区 人文类景区
		道路	占总范围面积的 1-2% 占总范围面积的 15-20%	
4	游	游客中心	用地面积：150-500 m <sup>2</sup> /处	生态、乡村类景区：服务半径 300-500m 人文类景区：服务半径 150-300m
		公厕	用地面积：30-120 m <sup>2</sup> /处	
5	购	集中商业	用地面积：0.02-0.24 m <sup>2</sup> /人	
		小卖部	用地面积：30-100 m <sup>2</sup> /处	
6	娱	剧场	用地面积：0.6-0.8 m <sup>2</sup> /座（人）	容积率按 1.2 左右计
		文化展览	建筑面积：800-1200 m <sup>2</sup> /处 用地面积：600-1000 m <sup>2</sup> /处	
7	保障系统	邮电通讯	用地面积：30-100 m <sup>2</sup> /座	完善公共卫生防疫 服务半径不大于 300m 结合周边应急设施合理设置 结合周边污水处理设施合理设置
		医疗救护	用地面积：30-80 m <sup>2</sup> /处	
		治安安保	用地面积：30-80 m <sup>2</sup> /处	
		消防应急	微型消防站用地面积：≥350 m <sup>2</sup> /处 应急避难场所：≥0.8 m <sup>2</sup> /人	
		污水处理	用地面积：1.2-1.5 m <sup>2</sup> .d/m <sup>3</sup>	

序号	类别	面积标准	备注
	垃圾转运	用地面积：120-200 m <sup>2</sup> /处	设于建设用地密集处，服务半径不大于1km

### 6.3 旅游用地布局规划

#### 6.3.1 旅游产品建设用地

片区旅游产品建设用地规模共 70.72 公顷，其中华蓥山国家级旅游度假区建设用地规模约 30.91 公顷，天池湖省级生态旅游示范区建设用地规模约 15.94 公顷，梨花省级旅游度假区建设用地规模约 16.05 公顷，印象田园国家农业公园建设用地规模约 9.62 公顷。

#### 6.3.2 建设用地规模

表 6-6 各功能区旅游产品用地规模指标表

序号	旅游功能区	旅游项目	所属乡镇	项目编号	用地面积 (km <sup>2</sup> )	建设用地面积 (hm <sup>2</sup> )	
1	华蓥山国家级旅游度假区	华蓥山旅游区	红岩乡	HY-01	2.51	4.99	
2		大熊猫生态景区	红岩乡	HY-02	0.71	1.08	
3		黑龙峡旅游景区	红岩乡	HY-03	0.94	0.67	
4		红岩文化公园	红岩乡	HY-04	0.07	7.08	
5		居美好生活民宿集群	芭蕉湾上山民宿集群	红岩乡	HY-05	0.12	2.72
6			谢家院子民宿集群	红岩乡	HY-06	0.07	1.59
7			石林煤矿民宿集群	红岩乡	HY-07	0.11	2.54
8			拱桥湾民宿集群	红岩乡	HY-08	0.02	0.38
9			茶园-白果民宿集群	红岩乡	HY-09	0.43	1.71
10			福音堂民宿集群	红岩乡	HY-11	0.01	0.17
11			老游客中心民宿集群	红岩乡	HY-10	0.20	0.39
12			老龙洞民宿集群	红岩乡	HY-12	0.05	0.80
13		华蓥山旅游度假区游客中心	红岩乡	HY-13	0.05	4.57	
14		川东民俗博物馆	红岩乡	HY-14	0.03	0.53	
15		红色文化展陈馆	红岩乡	HY-15	0.01	0.92	

序号	旅游功能区	旅游项目	所属乡镇	项目编号	用地面积 (km <sup>2</sup> )	建设用地面积 (hm <sup>2</sup> )
16		生态文化研学馆	红岩乡	HY-16	0.00	0.22
17		21号公路（红岩路）	红岩乡	HY-17	0.01	0.55
18		华蓥山翠竹长廊	红岩乡	HY-18	0.30	0.00
19	天池湖省级生态旅游示范区	峨凤岭森林农庄	天池镇	TC-01	3.33	3.48
20		三线文化街区	天池镇	TC-02	0.24	4.50
21		生态文明建设实践基地	天池镇	TC-03	0.10	2.15
22		花漾湿地公园	天池镇	TC-04	0.80	0.00
23		矿坑山地运动基地	天池镇	TC-05	0.19	5.63
24		天池脆李展销中心	天池镇	TC-06	0.08	0.18
25	梨花省级旅游度假区	海棠博览园	禄市镇	LS-01	1.45	3.32
26		百万玫瑰·成长田园	禄市镇	LS-02	0.14	0.35
27		红色文化村	禄市镇	LS-03	0.27	4.92
28		梨香度假村	禄市镇	LS-04	0.08	1.05
29		梨花省级旅游度假区游客中心	禄市镇	LS-05	0.06	5.81
30		蜜梨农业服务中心	禄市镇	LS-06	0.35	0.08
31		梨云民宿	禄市镇	LS-07	0.07	0.14
32	印象田园国家农业公园	南宋文化街区	永兴镇	YX-01	0.11	3.81
33		印象田园农耕文化馆	永兴镇	YX-02	0.01	1.21
34		渠江农业休闲走廊	永兴镇	YX-03	3.59	2.92
35		印象田园农业观光园	永兴镇	YX-04	0.57	0.00
36		君兰天下生态文化园	华兴街道	HX-01	0.08	1.68
合计					17.16	72.15

#### 6.3.3 建设内容

利用集体土地整理和低效用地再开发利用等措施重点建设民宿集群、各类场馆等。

表 6-7 华蓥山国家级旅游度假区各项目建设用地一览表

序号	旅游项目	建设内容	建设用地面积 (hm <sup>2</sup> )	小计 (hm <sup>2</sup> )	供地方式
1	21号公路（红岩路）	21号公路	0.5498	0.5498	集体土地整

序号	旅游项目	建设内容	建设用地面积 (hm <sup>2</sup> )	小计 (hm <sup>2</sup> )	供地方式
					理
2	芭蕉湾上山上民宿集群	芭蕉湾民宿集群	1.4249	2.7157	集体土地整理
		也生谷民宿集群	1.2908		
3	茶园-白果民宿集群	白果树民宿集群	0.6909	1.7095	集体土地整理
		茶园民宿集群	0.3640		
		小茶园民宿集群	0.6546		
4	川东民俗博物馆	民宿学院, 博物馆	0.5319	0.5319	集体土地整理
5	大熊猫生态景区	大熊猫场馆	0.4542	1.0804	集体土地整理
		管理用房	0.6262		
6	福音堂民宿集群	福音堂	0.1740	0.1740	集体土地整理
7	拱桥湾民宿集群	拱桥湾民宿集群	0.3752	0.3752	低效土地利用
8	黑龙峡旅游景区	黑龙峡下站杨家河服务区	0.3866	0.6655	集体土地整理
		黑龙峡游客中心	0.1323		
		漂流上站老龙服务站	0.1466		
9	红色文化展陈馆	红色文化展陈馆	0.9193	0.9193	集体土地整理
10	红岩文化公园	红岩精神党性教育基地	7.0823	7.0823	集体土地整理
11	华蓥山旅游度假区游客中心	华蓥山度假区游客集散中心	4.5688	4.5688	集体土地整理
12	华蓥山旅游区	幺妹峰商业街	2.9842	4.9905	集体土地整理
		游击队体验场地	0.1044		
		游客中心	1.9019		
13	老游客中心民宿集群	民宿	0.3860	0.3860	集体土地整理
14	生态文化研学馆	生态文化研学馆	0.2230	0.2230	集体土地整理
15	石林煤矿民宿集群	21号公路	0.1486	2.5422	低效土地利用
		民宿	2.3937		

序号	旅游项目	建设内容	建设用地面积 (hm <sup>2</sup> )	小计 (hm <sup>2</sup> )	供地方式
16	谢家院子民宿集群	谢家院子民宿	1.5929	1.5929	集体土地整理
17	老龙洞民宿集群	民宿	0.7994	0.7994	低效土地利用
合计			30.9065	30.9065	——

表 6-8 梨香花海省级旅游度假区各项建设用地一览表

序号	旅游项目	建设内容	建设用地面积 (hm <sup>2</sup> )	小计 (hm <sup>2</sup> )	供地方式
1	百万玫瑰·成长田园	成长田园检票中心	0.1751	0.3484	集体土地整理
		成长田园酒店	0.1734		
2	红色文化村	儿童游乐场	0.2225	4.9154	集体土地整理
		红色主题民宿、红色文创商店、红色餐饮	0.7749		
		禄市古街	1.9940		
		骑游道	1.5979		
		休闲中心	0.3261		
3	海棠博览园	梨香花海农家乐	1.6195	3.3196	集体土地整理
		民宿	1.3114		
		停车场	0.3887		
4	梨香度假村	蜜梨度假村游客接待、乡村民宿、餐饮购物、乡村酒店	1.0527	1.0527	集体土地整理
5	梨香花海旅游度假区游客中心	游客中心、花卉苗木交易市场、停车场	5.8122	5.8122	集体土地整理
6	梨云民宿	梨香民宿	0.1439	0.1439	集体土地整理
7	蜜梨农业服务中心	蜜梨农业服务中心	0.0843	0.0843	低效土地利用
合计			15.6765	15.6765	——

表 6-9 天池湖省级生态旅游示范区各项目建设用地一览表

序号	旅游项目	建设内容	建设用地面积 (hm <sup>2</sup> )	小计 (hm <sup>2</sup> )	供地方式
1	峨凤岭森林农庄	峨凤岭产品建设	3.4751	3.4751	集体土地整理
2	矿坑山地运动基地	矿坑酒店	4.3224	5.6277	低效土地利用
		矿山运动基地	1.3053		
3	三线文化街区	三线文创小镇、休闲街区	4.5037	4.5037	低效土地利用
4	生态文明建设实践基地	生态文明建设实践基地	0.8920	2.1498	集体土地整理
		天池游客中心	1.2579		低效土地利用
5	天池脆李展销中心	天池脆李展销中心	0.1844	0.1844	低效土地利用
合计			15.9407	15.9407	——

表 6-10 印象田园国家农业公园各项目建设用地一览表

序号	旅游项目	建设内容	建设用地面积 (hm <sup>2</sup> )	小计 (hm <sup>2</sup> )	供地方式
1	君兰天下生态文化园	餐厅、乡村酒店	1.528174844	1.6822	集体土地整理
		生态停车场	0.154056189		
2	南宋文化街区	南宋文化街区	3.811241905	3.8112	集体土地整理、城镇供地
3	渠江农业休闲走廊	渠江民宿	2.918696784	2.9187	集体土地整理
4	印象田园农耕文化馆	农耕文化展示、旅游商品展销、游客中心	1.211650694	1.2117	集体土地整理、低效土地利用
合计			9.6238	9.6238	——

## 6.4 旅游基础与服务设施用地

### 6.4.1 旅游基础设施用地

片区旅游交通主要涵盖旅游功能区，景区内部道路，本次高速公路、国道、省道、县道等区域性道路不计入，以新增的乡道、旅游线路为主。用地需求 98.624 公顷。

表 6-11 旅游基础设施用地需求统计表

道路类别	道路名称	起止点	规格	用地 (hm <sup>2</sup> )	建设性质
乡道	Y007	老山-仰窝段	长度 1.89km, 宽度 12m	2.268	新建

道路类别	道路名称	起止点	规格	用地 (hm <sup>2</sup> )	建设性质
		仰窝-辛家沟	长度 1.16km, 宽度 12m	1.392	新建
	Y009	白糖房-大佛山村	长度 6.81 km, 宽度 12m	8.172	新建
	Y012	王家塘-丁家坪	长度 8.69 km, 宽度 12m	10.428	新建
	Y013	尤家湾-东环线	长度 4.74 km, 宽度 12m	5.688	新建
旅游线路	滨江路	涌溪-清溪口	长度 10km, 宽度 12m	12	新建
	北部产业环线	永兴场镇-禄市镇	长度 20.91km, 宽度 20m	41.82	新建
	华蓥山沿山产业路	禄市镇与前锋交界处-溪口镇	未建成长度 7km, 宽度 12m	8.4	新建
	旅游大环线新建段	S15 禄市出入口-红光路	长度 6.98km, 宽度 12m	8.376	新建
市政设施	旅游厕所	——	新建旅游厕所 10 处, 每处不低于 80m <sup>2</sup>	0.08	新建
合计				98.624	

### 6.2.2 旅游公共服务设施用地

片区旅游公共服务设施主要包含游客中心、文化展览、活动广场、旅游厕所等，用地规模 148237.5 m<sup>2</sup>。

表 6-12 旅游公共服务设施用地需求统计表

项目	位置	旅游管理及公共服务设施用地 (m <sup>2</sup> )
村级文化旅游公共服务中心	大佛山村、凉水井村、月亮坡村、王家坝村、高顶村、石堰墙村	与游客中心叠建
基层文化旅游公共服务中心	禄市镇、永兴镇、天池镇、红岩乡	与旅游服务设施叠建
旅游咨询服务中心	禄市镇、红岩乡	禄市镇 (58121.52)、

项目	位置	旅游管理及公共服务设施用地 (m <sup>2</sup> )
		红岩乡 (45688.15)
游客中心	天池场镇、红岩乡场镇、高顶村、月亮坡村	天池场镇 (12578.78) 红岩乡场镇 (1322.92) 高顶村 (19018.80) 月亮坡村 (10527.30)
旅游志愿者咨询服务点	各景区	不独立占地
合计		148237.5

## 6.5 旅游综合用地平衡

### 6.5.1 旅游建设用地分类统计

片区旅游建设用地总规模 72.52（加不参与统计 169.5340）公顷。各项目建设用地基本满足旅游景区、度假区建设用地指标。

表 6-13 片区用地分类统计表

类别	规模 (公顷)	备注
旅游产品建设用地	70.72	---
旅游管理及公共服务设施用地	0.18	---
旅游交通及市政设施用地	1.61 (加不参与统计 98.624)	---
总计	72.52	---

### 6.5.2 三区三线衔接

片区生态保护红线 3745.32 公顷，永久基本农田保护面积为 3069.49 公顷。城镇开发边界面积为 746.12 平方公里，主要分布在华蓥城区。严守生态保护红线和永久基本农田控制线，保障旅游产业高质量发展。

表 6-14 片区三区三线衔接情况

类型	内容	指标 (公顷)	备注
保护约束	永久基本农田保护面积	3069.49	约束性
	生态保护红线面积 (自然保护区、风景名胜區)	3745.32	约束性
	历史文化风貌保护	暂未下达	预期性

类型	内容	指标 (公顷)	备注
开发利用	建设用地总面积	暂未下达	预期性
	城乡建设用地面积	暂未下达	约束性

**衔接措施：**生态空间保护利用。严守生态保护红线，合理利用片区森林资源，开展观花观鸟、生态研学、户外运动等生态体验旅游项目，配套生态讲解系统。农业空间深度融合。提升水渠、机耕道等设施，优化农业大地景观。推进“田园+节会”“田园+文化”，在获得相关部门许可的情况下，开展田园观光、大地艺术节、农田研学等文化旅游活动，营造“艺术田园慢游”等场景。城镇空间主客共享。结合片区基层公共文化服务设施、村级公共文化服务点，建设村史博物馆、移动共享书屋等新型公共文化空间，融入旅游咨询、旅游厕所、餐饮购物等旅游功能，构建主客共享文旅新空间。

### 6.5.3 用地指标衔接

片区项目范围内新增建设用地面积 25.25 公顷，主要调整耕地 14.34 公顷，林地 9.61 公顷，园地 1.19 公顷。

表 6-15 涉旅用地结构调整表

分类			规划基期年		规划目标年		规划期内面积增减	
			面积	比重	面积	比重		
耕地	01	耕地	1443.32	17.24	1428.98	17.07	-14.34	
园地	02	园地	455.65	5.44	454.45	5.43	-1.19	
林地	03	林地	4979.57	59.49	4969.97	59.37	-9.61	
草地	04	草地	71.36	0.85	71.23	0.85	-0.13	
湿地	05	湿地	14.80	0.18	14.80	0.18	0.00	
农业设施建设 用地	0601	乡村道路用地	44.95	0.54	46.42	0.55	1.48	
	0602	种植设施建设用地	9.88	0.12	9.68	0.12	-0.20	
	0604	水产养殖设施建设用地	5.66	0.07	5.64	0.07	-0.02	
城乡建 设用地	城镇 用地	07	居住用地	56.33	0.67	56.33	0.67	0.00
		08	公共管理与公共服务用地	15.01	0.18	14.83	0.18	-0.18
		09	商业服务业用地	3.05	0.04	3.05	0.04	0.00
		1001	工业用地	19.20	0.23	14.70	0.18	-4.50
		1207	城镇道路用地	9.14	0.11	9.14	0.11	0.00
		1208	交通场站用地	1.87	0.02	0.66	0.01	-1.21

分类		规划基期年		规划目标年		规划期内面积增减		
		面积	比重	面积	比重			
村庄用地	1301-1310,1313	公用设施用地	2.70	0.03	2.70	0.03	0.00	
	14	绿地与开敞空间用地	1.06	0.01	1.06	0.01	0.00	
		城市、建制镇范围(201.202)内的其他用地	3.38	0.04	3.38	0.04	0.00	
	07	居住用地	389.98	4.66	390.17	4.66	0.19	
	08	公共管理与公共服务用地	7.63	0.09	30.33	0.36	22.70	
	09	商业服务业用地	21.22	0.25	32.82	0.39	11.60	
	1001	工业用地	7.39	0.09	7.39	0.09	0.00	
	11	仓储用地	2.25	0.03	2.25	0.03	0.00	
	0601	乡村道路用地	6.16	0.07	6.16	0.07	0.00	
	1208	交通场站用地	14.42	0.17	13.38	0.16	-1.04	
区域基础设施用地	1301-1310,1313	公用设施用地	3.22	0.04	3.22	0.04	0.00	
	14	绿地与开敞空间用地	0.48	0.01	0.48	0.01	0.00	
		村庄范围(203)内的其他用地	1.09	0.01	1.09	0.01	0.00	
	1201	铁路用地	4.09	0.05	4.09	0.05	0.00	
	1202	公路用地	215.09	2.57	214.81	2.57	-0.29	
	1204	港口码头用地	0.05	0.00	0.05	0.00	0.00	
	1312	水工设施用地	2.34	0.03	1.09	0.01	-1.26	
	其它建设用地	15	特殊用地	9.12	0.11	8.52	0.10	-0.59
		1002	采矿用地	73.01	0.87	71.73	0.86	-1.28
	陆地水域	1701	河流水面	183.54	2.19	183.51	2.19	-0.03
1702		湖泊水面	189.01	2.26	189.01	2.26	0.00	
1703		水库水面	2.21	0.03	2.21	0.03	0.00	
1704		坑塘水面	76.35	0.91	76.28	0.91	-0.07	
1705		沟渠	20.89	0.25	20.87	0.25	-0.02	
其他土地	2306	裸土地	2.90	0.03	2.90	0.03	0.00	
	2307	裸岩石砾地	1.43	0.02	1.43	0.02	0.00	
总计			8370.79	100.00	8370.80	100.00	0.00	

单位：公顷

## 6.6 供地模式

**核心景观区。**采用“串珠连线”开发模式，仅在游客中心和重要景点处布局相应用地，以旅游道路联系，开发用地规模较小，可采用“点状供地”方式。

**旅游度假区。**采用“集中开发”用地模式，部分村庄集中建设，用地需求较大，可通过闲置土地、国有建设用地征地、集体建设用地整理等“拼盘供地”方式。

**片区其他区域。**多结合农业产业用地、农业设施用地、宅基地开展乡村休闲旅游活动，尽量减少开发用地规模。

## 第七章 旅游环境整治提升规划

### 7.1 组建专业化管理团队

立足专业化的管理、市场化的运作、品牌化的战略组建专业化管理团队。重点整合人员资源，政府部门、市场企业、社区居民、社会组织共同合作，助力旅游高速发展；明确职责分配，根据目标工作的性质，分配不同职责；目标确立，明确总体发展目标 and 目标回报，找出完成的必要条件；精神建设是团队凝聚力产生的源泉。

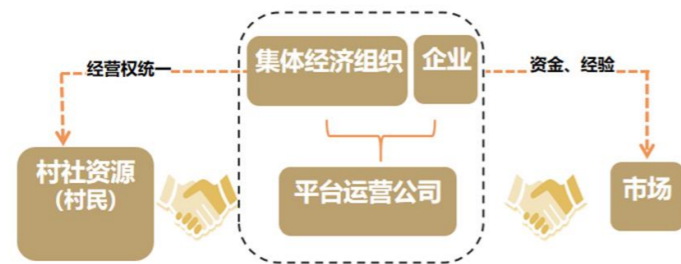


图 7-1 组织关系结构图

### 7.2 创新社区参与模式

鼓励扶持参与模式创新，激发社区参与乡村旅游热情。重点包括优化参与利益者的公平分配、积极发挥政府的宏观调控和主导作用、促进培养人才力量、创新社区参与旅游发展模式、开创社区多样化的参与模式、建立科学合理的利益分配机制、提升社区居民素质，发挥主人翁精神。

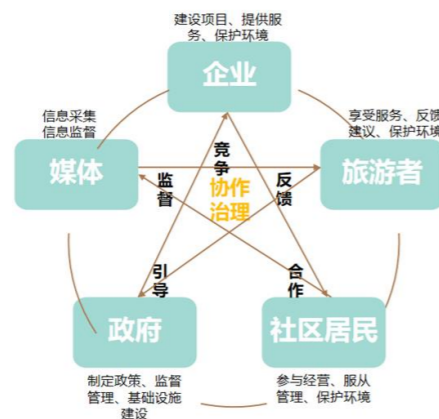


图 7-2 创新社区参与模式关系图

### 7.3 强化旅游市场配套机制

#### (1) 旅游投诉处理机制

建立旅游领域社会信用体系，扩大旅游“红黑榜”应用，将旅游景区点纳入旅游“红黑榜”评级机制。加强旅游投诉举报处理，运用智慧旅游服务平台、政府服务热线、微信平台等快速受理游客投诉。加强导游管理机制建设，加强对旅行社、导游人员日常监管，保障导游人员合法劳动权益。

#### (2) 旅游安全应急机制

建立“一体系，双机制”安全保障措施，促进禄市旅游业健康发展，即旅游紧急救援体系、旅游安全重点保障机制及旅游危机管理机制。

#### (3) 旅游市场管理机制

旅游执法检查常态化，严肃处理旅游违法违规行为、曝光重大违法案件。建立跨部门区域联合执法机制，加强旅游警察、旅游工商和旅游法庭联合执法。

#### (4) 文明旅游建设措施

加强旅游公约推广，通过传统媒体、新媒体、公共平台等全面推行国内旅游文明公约和出境旅游文明指南。加强行政执法队伍培训，组织开展旅游警察、旅游工商和旅游法庭等工作人员的执法培训。

## 第八章 实施保障

### 8.1 旅游营销体系

#### 8.1.1 营销目标定位

构建具有国际影响力、川渝知名的生态旅游休闲度假营销体系。

**营销客群。**登山体验乡趣人群、避暑度假人群、亲子客群、红色教育研学人群等。

**目标市场。**康体养生市场、生态旅游市场、山地观光市场、户外运动市场。

**营销渠道。**旅行社、电视、报纸等传统渠道，协会、俱乐部等新兴渠道，运动、健康、物流快递等跨界产业营销渠道，抖音、微博、微信等互联网新媒体营销渠道。

#### 8.1.2 营销模式构建

通过资源、渠道、信息的大整合，构建新媒体、传统媒体两大营销模式。利用旅

游网站更新、微博、微信内容创意、官方系列新媒体建设及运营、百度旅游专区建设、微电影营销、抖音、小红书平台等构建新媒体营销模式。利用热门卫视广告投放、系列纪录片制作、报刊、杂志专题报道、重点客源城市户外广告投放等传统媒体营销模式。

### 8.1.3 营销口号

## 红岩故里，山水华蓥

## 8.2 旅游发展效益评价

### 8.2.1 经济效益

旅游类产业经济持续发力，发挥旅游能级效应，带动多类产业发展，提升地区经济质量及效益，主要包括以下几类经济效益：

**旅游产业经济效益。**完善华蓥市禄市片区旅游产业链，提升附加值，形成更数字现代、更人文情怀、更符合市场需求的旅游目的地。

**商业消费经济效益。**项目自身运营带来门票、租金、消费等收入。

**其他产业经济效益。**推动相关产业的发展，提升土地附加值。

**农民增收经济效益。**产业+、农业+的植入，促进当地就业，帮助在地农民增收。

### 8.2.2 生态效益

通过景区景点的建设能造就靓丽城乡风景线，加强区域管理，保护水域及空域生态，美化提升环境，具体如下：

**保护生态环境。**通过景区的有序开发及生态保护性开发，加强了区域管理，对水域及空域生态保护可以精准监控，旅游景区的生态开发进行了生态修复，加强了生态的稳定性。

**美化景观环境。**对乡村景观、水库景观、道路景观、生态景观等进行了美化，使生态系统更加丰富，景观环境更加优美。

**提升环境质量。**环境的美化使得环境整体品质得到提升，旅游者对大气、噪音、水质要求较高，促使乡镇避免大气污染及其他污染问题有效控制或避免发生。

### 8.2.3 社会效益

片区旅游的发展能带动区域社会经济发展，助力乡村振兴，提升农民生活水平，

带动产业经济发展，切实提升乡村环境。

**增加农民收入。**增加农业收入，提高农民的生活水平，带动乡村社区的物质文明和精神文明的建设；通过土地流转和集约经营带动农民就业，加快当地传统农民向职业农民的转化进程。

**带动产业发展。**带动各类农业专业合作经济组织或村级集体经济组织的发展，加强农民专业合作社能力建设，提高农民生产技术水平、经营管理、市场销售等能力。

**提升乡村治理。**提高乡村社区的治理能力，推动“美丽乡村”和“新农村建设”，切实提升乡村环境、改善生活配套。

## 8.3 支撑保障

### 8.3.1 组织保障

加强规划编制、制度建设和工作指导，建立工作协调机制，统筹保障人力、物力、财力各项投入，推进各项任务落到实处。完善行业主管部门、景区运营平台、街道办事处联动机制，形成统筹协调、齐抓共管的工作格局。建立健全重大目标任务分解考核和动态调整机制，对旅游产业各项重点工作纳入年度工作计划和绩效目标考核。

鼓励出台奖补政策，支持开展 A 级旅游景区、旅游度假区、文旅融合发展示范园、星级民宿等品牌创建工作。支持片区在符合生态环境保护要求和相关规划的前提下实施城乡建设用地增减挂钩指标，有效保障产业高质量发展。持续深化文旅市场“放管服”改革，落实相关政策，持续优化文旅营商环境。

### 8.3.2 资金保障

加大政府导向性投入。积极争取中央、省级财政资金，统筹应用发改、农业、交通运输、文化、科技等部门的专项资金，以及中央和省级部门安排的促进服务业发展、乡村振兴等相关专项资金，用于规划编制、支持重点景区建设、基础设施和旅游公共服务设施建设与提升、宣传推介、智慧旅游发展、公众教育等。

引多元资本。支持通过政府和社会资本合作、小额信用贷款、贴息贷款等方式，引导各类资金参与投资片区旅游产业发展，加大招商引资力度。鼓励商业银行、政策性银行和开发性金融机构对发展潜力大、前景好的项目给予贷款支持，适当加大信贷投放力度，适度降低贷款准入门槛。

### 8.3.3 人才保障

充分发挥“以产引才、以才促产、产才融合”的链式效应，引进培育一批研究、规

划、设计、管理等各方面的专门人才。采取集中培训、外出考察、研修研习等方式开展专业培训，人才培训工作纳入本地干部培训计划和人才队伍建设规划，深化贯彻相关行业服务质量标准，积极开展餐饮、住宿等各类专业知识培训、创新培训、岗位培训，提高从业人员综合素质。

附件 1：禄市片区旅游发展重点项目库

序号	旅游功能区	旅游项目	所属乡镇	项目编号	用地面积 (km <sup>2</sup> )	建设用地面积 (hm <sup>2</sup> )	投资估算 (万元)	分期时序	主要建设内容	投资主体	项目类别	规划目标	备注	
1	华蓥山国家级旅游度假区	华蓥山旅游区	红岩乡	HY-01	2.51	4.99	24952.34	近期	地质博物馆、红色拓展营地、地质冒险乐园、高登全景观景台、生态文化研学馆、滑雪/滑草场	政府投资+社会资本投资	重点项目	——	—	
2		大熊猫生态景区	红岩乡	HY-02	0.71	1.08	5401.92	近期	新建大熊猫场馆，包含大熊猫文创商店、主题餐厅、科普馆、熊猫剧场、小熊猫生活馆、华蓥市野生特有野生动物展示区、伴生动物展示区等	政府投资+社会资本投资	重点项目	——	—	
3		黑龙峡旅游景区	红岩乡	HY-03	0.94	0.67	3327.29	近期	新建游客中心、停车场、峡谷栈道、漂流道、漂流站等设施	政府投资+社会资本投资	重点项目	省级体育旅游示范基地	—	
4		红岩文化公园	红岩乡	HY-04	0.07	7.08	35411.26	近期	依托片区红色文化及红岩场镇，以红岩精神为主题，打造红岩文化公园，新建红岩精神党性教育基地（包含红岩精神纪念馆、红色主题餐厅、华蓥红色文化街、教学楼、学院宿舍、办公楼等内容），打造红岩文化旅游街区（包含民俗商业街区、红岩精神雕塑长廊、乡村工坊群等）	政府投资+社会资本投资	重点项目	全国爱国主义教育示范基地	—	
5		华蓥山居美好生活民宿集群	芭蕉湾上山上民宿集群	红岩乡	HY-05	0.12	2.72	13578.61	近期	依托芭蕉湾现有民居及也生谷民宿，由村集体和平台公司合作，共同打造集网红餐厅+乡野美食的“上山上有朵云”民宿集群	社会资本投资	重点项目	——	—
6			谢家院子民宿集群	红岩乡	HY-06	0.07	1.59	7964.72	近期	以现状悬崖观景台及谢家院子为背景，以“退台式观景旅居小院集群+S406 网红核心观景点”为核心，打造长七间等有活力的网红体验民宿	社会资本投资			
7			石林煤矿民宿集群	红岩乡	HY-07	0.11	2.54	12711.16	近期	依托石林煤矿一期、二期及董家院子等资源，打造集无所事事、拾光、孤独侣宿、觅山·天廊树冠艺术馆等民宿的高端民宿集群样板聚集区	社会资本投资			

序号	旅游功能区	旅游项目	所属乡镇	项目编号	用地面积 (km <sup>2</sup> )	建设用地面积 (hm <sup>2</sup> )	投资估算 (万元)	分期时序	主要建设内容	投资主体	项目类别	规划目标	备注
8		拱桥湾民宿集群	红岩乡	HY-08	0.02	0.38	1876.09	近期	依托现状民居，以农耕体验为主题，打造自然、淳朴、悠闲、宁静的农耕庭院型民宿	社会资本投资			
9		茶园-白果民宿集群	红岩乡	HY-09	0.43	1.71	8547.63	近期	依托现有千年夫妻银杏及小茶园村落，采用区域招商+整村开发的模式，打造华蓥山特色村落	社会资本投资			
10		福音堂民宿集群	红岩乡	HY-11	0.01	0.17	870.24	近期	依托已征用的3亩建设用地新建	政府投资+社会资本投资			
11		老游客中心民宿集群	红岩乡	HY-10	0.20	0.39	1929.87	近期	依托村上的5亩集体建设用地新建中高端避暑度假民宿	社会资本投资			
12		老龙洞民宿集群	红岩乡	HY-12	0.05	0.80	3996.94	近期	依托老龙洞废弃的工矿用地及陡峭的山地地势，打造山野探险主题的网红打卡民宿集群。	社会资本投资			
13		华蓥山旅游度假区游客中心	红岩乡	HY-13	0.05	4.57	22844.07	远期	游客中心、生态停车场	政府投资+社会资本投资			
14		川东民俗博物馆	红岩乡	HY-14	0.03	0.53	2659.60	中期	建设川东民俗文化展厅、民俗演艺厅、木雕教室等内容	政府投资+社会资本投资	一般项目	——	——
15		红色文化展陈馆	红岩乡	HY-15	0.01	0.92	4596.64	中期	红色文化主题展厅、烈士纪念厅、思想政治教育厅	政府投资+社会资本投资	一般项目	全国爱国主义教育示范基地	——
16		生态文化研学馆	红岩乡	HY-16	0.00	0.22	1115.10	中期	建设生态文化教室、自然课堂、自然艺术展厅、生物基因库、VR时空穿梭走廊	政府投资+社会资本投资	一般项目	——	——
17		21号公路（红岩路）	红岩乡	HY-17	0.01	0.55	2748.92	中期	建设华蓥山游击队纪念广场、红岩广场、红岩松广场、公路游牧酒店等节点	政府投资	一般项目	——	——
18		华蓥山翠竹长廊	红岩乡	HY-18	0.30	0.00	5.92	近期	沿公路打造多个翠竹观景平台	政府投资	一般项目	——	——
19		天池湖省级生态旅游示范区	峨凤岭森林农庄	天池镇	TC-01	3.33	3.48	13900.40	远期	养老社区、养老社区、基础设施、母婴生活馆、健康中心、森林太极清修基地基础设施、母婴生活馆、健康中心、森林太极清修基地	社会资本投资	重点项目	全国养老社区示范点
20	三线文化街区		天池镇	TC-02	0.24	4.50	18014.69	远期	基础设施、厂区风貌提升，民宿、酒吧、餐饮、密室逃脱、剧本杀等业态建设	社会资本投资	重点项目	全国著名影视基地	——
21	生态文明建设实践基地		天池镇	TC-03	0.10	2.15	8599.40	远期	天池湖生态文明建设示范区和湿地科普教育馆	社会资本投资	重点项目	生态文明建设实践基地	——

序号	旅游功能区	旅游项目	所属乡镇	项目编号	用地面积 (km <sup>2</sup> )	建设用地面积 (hm <sup>2</sup> )	投资估算 (万元)	分期时序	主要建设内容	投资主体	项目类别	规划目标	备注
22	梨香花海省级旅游度假区	花漾湿地公园	天池镇	TC-04	0.80	0.00	16.01	远期	设置环湖休闲栈道、观景台等游憩设施，打造多彩浪漫的花海湿地景观。	社会资本投资	一般项目	——	——
23		矿坑山地运动基地	天池镇	TC-05	0.19	5.63	22510.79	远期	绝壁攀岩、蹦极、ATV越野、矿山走廊、矿坑酒店、伴山营地、登山步道、下沉花园	社会资本投资	一般项目	——	——
24		天池脆李展销中心	天池镇	TC-06	0.08	0.18	737.59	近期	依托天池镇闲置资产场镇89号改造天池脆李展销中心	政府投资+社会资本投资	一般项目	——	——
25		海棠博览园	禄市镇	LS-01	1.45	3.32	13278.54	近期	海棠花卉观光、乡村振兴博览园、新建1处民宿、利用现状民居改造2处民宿、美食餐厅、生态骑游道、梨海栈道等	社会资本投资	重点项目	——	——
26		百万玫瑰·成长田园	禄市镇	LS-02	0.14	0.35	1393.61	中期	花卉主题酒店、特色商业街、乡村民宿、生态餐厅、无动力乐园	社会资本投资	重点项目	国家AAA级旅游景区	——
27		红色文化村	禄市镇	LS-03	0.27	4.92	19661.69	中期	将红色文化村和禄市古街联合打造，主要建设红色主题民宿、红色文创商店、红色餐饮、红色书吧、红色商店、红色影院、主题SPA馆、无动力儿童游乐场	社会资本投资	重点项目	——	——
28		梨香度假村	禄市镇	LS-04	0.08	1.05	4210.92	中期	游客接待、乡村民宿、餐饮购物、乡村酒店、甜蜜驿站、梨主题民宿、梨花观景台、农夫集市、蜜梨采摘体验园	社会资本投资	重点项目	农文旅融合发展示范区	——
29	梨香花海旅游度假区游客中心	禄市镇	LS-05	0.06	5.81	23248.61	中期	游客中心、花卉苗木交易市场、停车场	社会资本投资	一般项目	——	——	
30	蜜梨农业服务中心	禄市镇	LS-06	0.35	0.08	337.05	近期	农产品创新检验检测中心、智慧农业控制中心、职业农民培训中心、电商运营中心、蜜梨展示中心	社会资本投资	一般项目	——	——	
31	梨云民宿	禄市镇	LS-07	0.07	0.14	575.60	中期	围绕一栋红光厂废弃职工宿舍打造梨云民宿酒店	社会资本投资	一般项目	——	——	
32	印象田园国家农业公园	南宋文化街区	永兴镇	YX-01	0.11	3.81	11433.73	近期	以褒先寺南宋文化为核心，依托当地民间曲艺文化和民俗文化底蕴，规划打造南宋文化主题街区，构建人文休闲、民俗演艺、文创研学等主题业态	社会投资+政府资本	重点项目	天府旅游名镇	——

序号	旅游功能区	旅游项目	所属乡镇	项目编号	用地面积 (km <sup>2</sup> )	建设用地 面积 (hm <sup>2</sup> )	投资估算 (万元)	分期 时序	主要建设内容	投资主体	项目类别	规划目标	备注
33		印象田园农耕文化馆	永兴镇	YX-02	0.01	1.21	3634.95	远期	运用现状闲置粮仓打造一个集游客中心、农耕文化展示、参观学习、交流培训、手工体验、特色旅游商品制作等多功能融合的农耕文化体验基地	社会投资+政府资本	重点项目	——	— —
34		渠江农业休闲走廊	永兴镇	YX-03	3.59	2.92	8756.09	中期	滨江绿道、休闲农庄集群	社会投资+政府资本	重点项目	——	— —
35		印象田园农业观光园	永兴镇	YX-04	0.57	0.00	11.48	远期	游客服务中心、亲水广场、滨水美食娱乐街区、导览导视系统	社会资本投资	一般项目	国家级农业公园	— —
36		君兰天下生态文化园	华兴街道	HX-01	0.08	1.68	5046.69	中期	餐厅、酒店、花谷、苗圃、拓展基地、体验馆	社会资本投资	一般项目	——	— —
合计					17.16	72.15	309906.17						— —